

T.C.
SÜRMENE KAYMAKAMLIĞI
CEVDET CAVİT ŞENKAYA MESLEKİ VE TEKNİK ANADOLU LİSESİ
MÜDÜRLÜĞÜ



2024-2028 STRATEJİK PLANI



“Çalışmak demek, boşuna yorulmak, terlemek değildir. Zamanın gereklerine göre bilim, teknik ve her türlü uygar buluşlardan azami derecede istifade etmek zorunludur.”

Mustafa Kemal ATATÜRK

Okul/Kurum Bilgileri

İli: TRABZON		İlçesi: SÜRMENE	
Adres:	Yeniay Mah. Saffet Avcı Sok. No:15	Coğrafi Konum (link)	https://maps.app.goo.gl/MztqzP41HCdSJpJ8
Telefon Numarası:	0462 752 30 30	Faks Numarası:	0462 752 30 30
e- Posta Adresi:	963296@meb.k12.tr	Web adresi:	https://surmenesml.meb.k12.tr
Kurum Kodu:	963296	Öğretim Şekli:	Tam Gün

SUNUŐ

MÜDÜRÜMÜZ



Okulumuzun Mesleki ve Teknik Anadolu Liseleri arasında lider bir okul olması amacıyla, bilgi toplumunun hızla artan bilgi arayışını karşılayabilmek için, eğitim ve topluma hizmet görevlerimizi çeşitlendirerek artırma gayreti içerisindeyiz. Bu doğrultuda hazırlamış olduğumuz stratejik plan okulumuzun geleceğini belirlememizi ve bilinçli adımlar atmamızı sağlayacak bir doküman ortaya çıkarmıştır. Süreç boyunca, kurum olarak geleceğimizin tasarlanması, yol haritamızın çizilmesi amaçlanmıştır.

Sürmene Cevdet Cavit Şenkaya Mesleki ve Teknik Anadolu Lisesi olarak daha dinamik, koşulları değiştirebilen, inisiyatif sahibi ve çevresine daha etkili hizmet götüren bir kurum olma ve bu amaçla daha yaygın ilişkiler ve etkili işbirlikleri kurma yönünde sürdürdüğümüz çabalarımızı arttırarak sürdürmekteyiz. Hazırlamış olduğumuz stratejik planla genel hedeflerimiz ortaya konulmuş ve bu amaçlara ulaşmanın yolunu gösteren, sonuçları ölçülebilir, belirgin stratejiler geliştirilmiştir.

Tüm çalışanlarımıza, öğrencilerimize, mezunlarımıza dostlarımıza planlama aşamasındaki katkılarından dolayı teşekkür ediyorum, uygulama aşamasına da aktif olarak katılmaya ve destek vermeye çağırıyorum. Hazırlamış olduğumuz stratejik planın uygulanmasıyla hep birlikte daha güçlü bir kurum yaratacağımıza inanıyorum. Saygılarımla

Rasim GÜVEN
Okul Müdürü

İÇİNDEKİLER

1. GİRİŞ VE STRATEJİK PLANIN HAZIRLIK SÜRECİ
 - 1.1 Strateji Geliştirme Kurulu ve Stratejik Plan Ekibi
 - 1.2 Planlama Süreci

2. DURUM ANALİZİ
 - 2.1 . Kurumsal Tarihçe
 - 2.2 . Uygulanmakta Olan Planın Değerlendirilmesi
 - 2.3 . Mevzuat Analizi
 - 2.4 . Üst Politika Belgelerinin Analizi
 - 2.5 . Faaliyet Alanları ile Ürün ve Hizmetlerin Belirlenmesi
 - 2.6 . Paydaş Analizi
 - 2.7 . Kuruluş İçi Analiz
 - 2.7.1 . Teşkilat Yapısı
 - 2.7.2 . İnsan Kaynakları
 - 2.7.3 . Teknolojik Düzey
 - 2.7.4 . Mali Kaynaklar
 - 2.7.5 . İstatistik Veriler
 - 2.8 . Dış Çevre Analizi (Politik, Ekonomik, Sosyal, Teknolojik, Yasal ve Çevresel Çevre Analizi -PESTLE)

 - 2.9 . Güçlü ve Zayıf Yönler ile Fırsatlar ve Tehditler (GZFT) Analizi
 - 2.10 . Tespit ve İhtiyaçların Belirlenmesi

- 3 . GELECEĞE BAKIŞ
 - 3.1 . Misyon
 - 3.2 . Vizyon
 - 3.3 . Temel Değerler

4. AMAÇ, HEDEF VE STRATEJİLERİN BELİRLENMESİ
 - 4.1 . Amaçlar
 - 4.2 . Hedefler
 - 4.3 . Performans Göstergeleri
 - 4.4 . Stratejilerin Belirlenmesi
 - 4.5 . Maliyetlendirme

5. İZLEME VE DEĞERLENDİRME
6. Tablo/Şekil/Grafikler/Ekler

1. GİRİŞ VE STRATEJİK PLANIN HAZIRLIK SÜRECİ

1.1. Strateji Geliştirme Kurulu ve Stratejik Plan Ekibi

Strateji Geliştirme Kurulu: Okul müdürünün başkanlığında, bir okul müdür yardımcısı, bir öğretmen ve okul/aile birliği başkanı ile bir yönetim kurulu üyesi olmak üzere 5 kişiden oluşan üst kurul kurulur.

Stratejik Plan Ekibi: Okul müdürü tarafından görevlendirilen ve üst kurul üyesi olmayan müdür yardımcısı başkanlığında, belirlenen öğretmenler ve gönüllü velilerden oluşur.

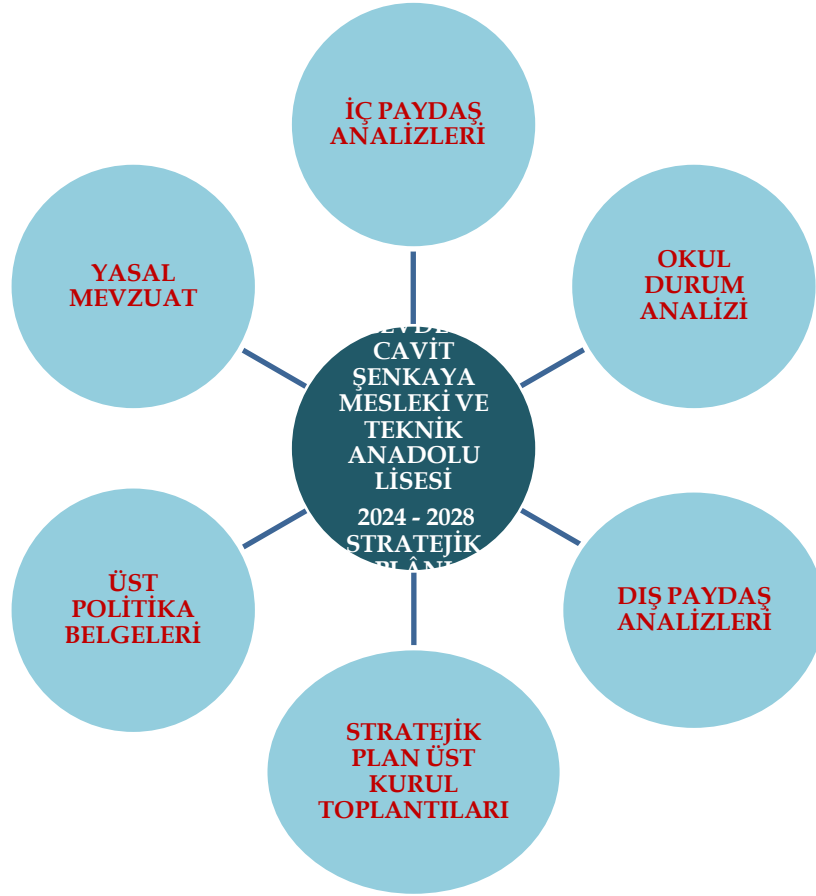
Tablo 1. Strateji Geliştirme Kurulu ve Stratejik Plan Ekibi Tablosu

Strateji Geliştirme Kurulu Bilgileri		Stratejik Plan Ekibi Bilgileri	
Adı Soyadı	Ünvanı	Adı Soyadı	Ünvanı
RASİM GÜVEN	OKUL MÜDÜRÜ	NADİYE BAHAR DUMAN	MÜDÜR YARD
ZEYNEP ÇETİN	MÜDÜR YARD	HÜSEYİN KILIÇ	ÖĞRETMEN
İSMAİL YAZICI	OKUL AİLE BİRLİĞİ BAŞKANI	ÜLKER BURNAZ ŞAHİN	ÖĞRETMEN
CEMAL YILMAZ	OKUL AİLE BİRLİĞİ ÜYESİ	CAN GÜNAYDIN	ÖĞRETMEN
		SERPİL BAHAR TEKİN	ÖĞRETMEN
		SELMA GÜL KİRAZ	ÖĞRETMEN

1.2. Planlama Süreci:

2024-2028 dönemi stratejik plan hazırlanma süreci Strateji Geliştirme Kurulu ve Stratejik Plan Ekibi 'nin oluşturulması ile başlamıştır. Ekip tarafından oluşturulan çalışma takvimi kapsamında ilk aşamada durum analizi çalışmaları yapılmış ve durum analizi aşamasında, paydaşlarımızın plan sürecine aktif katılımını sağlamak üzere paydaş anketi, toplantı ve görüşmeler yapılmıştır. Durum analizinin ardından geleceğe yönelim bölümüne geçilerek okulumuzun amaç, hedef, gösterge ve stratejileri belirlenmiştir.

A. Sürmene Cevdet Cavit Şenkaya Mesleki ve Teknik Anadolu Lisesi Müdürlüğü
2024 - 2028 Stratejik Planlama Süreci:



Şekil 1:Stratejik Plan Hazırlık Çalışması

Okulumuz 2024-2028 Stratejik Planı çalışmaları kapsamında okulumuz ve ilgili paydaşların katılımıyla başta Türkiye Yüzyılı'nı inşaat etmek için, uygulanmakta olan stratejik planın değerlendirilmesi, mevzuat, üst politika belgeleri, paydaş, PESTLE, GZFT ve kuruluş içi analizlerinden elde edilen veriler ışığında eğitim ve öğretim sistemine ilişkin sorun ve gelişim alanları ile eğitime ilişkin öneriler tespit edilmiş, ve Bakanlığımızın planı kapsamında hazırlanan İl ve İlçe Milli Eğitim Müdürlüklerinin 2024-2028 Stratejik Planlarına göre stratejik amaç, hedef, strateji, gösterge ve eylemler belirlenmiştir. Bu doğrultuda yedi stratejik amaç bu stratejik amaçlar altında da beş yıllık hedefler ile bu hedefleri gerçekleştirecek strateji ve eylemler ortaya çıkmıştır. Stratejilerin yaklaşık maliyetlerinden yola çıkılarak stratejik amaç ve hedeflerin tahmini kaynak ihtiyaçları

hesaplanmıştır. Planda yer alan stratejik amaç ve hedeflerin gerçekleşme durumlarının takip edilebilmesi için de stratejik plan izleme ve değerlendirme modeli kullanılacaktır.

İlgili genelge ve Bakanlığın Stratejik Plan Takvimi doğrultusunda; Sürmene Cevdet Cavit Şenkaya Mesleki ve Teknik Anadolu Lisesi Müdürlüğü bünyesinde öncelikle “Stratejik Plan Üst Kurulu” oluşturulmuştur. Daha sonra, plan hazırlıklarının tamamlanması, üst kurula belirli dönemlerde rapor sunmak ve üst kurulun önerileri doğrultusunda gerekli çalışmalarını yürütmek üzere “Cevdet Cavit Şenkaya Mesleki ve Teknik Anadolu Lisesi Müdürlüğü Stratejik Plan Ekibi” oluşturulmuştur.

Stratejik Plan Ekibinin hazırlık döneminde yaptığı toplantılara, her şubeden çalışmalara yeterli zamanı ayırabilen, farklı uzmanlık becerilerine ve alanlarında bilgi birikimine sahip özellikteki çalışanların katılımının sağlanmasına dikkat edilmiştir. Stratejik Planlama için gerekli araştırma, inceleme ve değerlendirme çalışmalarını yapmak amacıyla, Müdürlüğümüzün Strateji Geliştirme Şubesi tarafından, örgüt içi her türlü yapısal ve güdülemeyi sağlayıcı önlemler alınmış ve yürürlüğe konulmuştur.

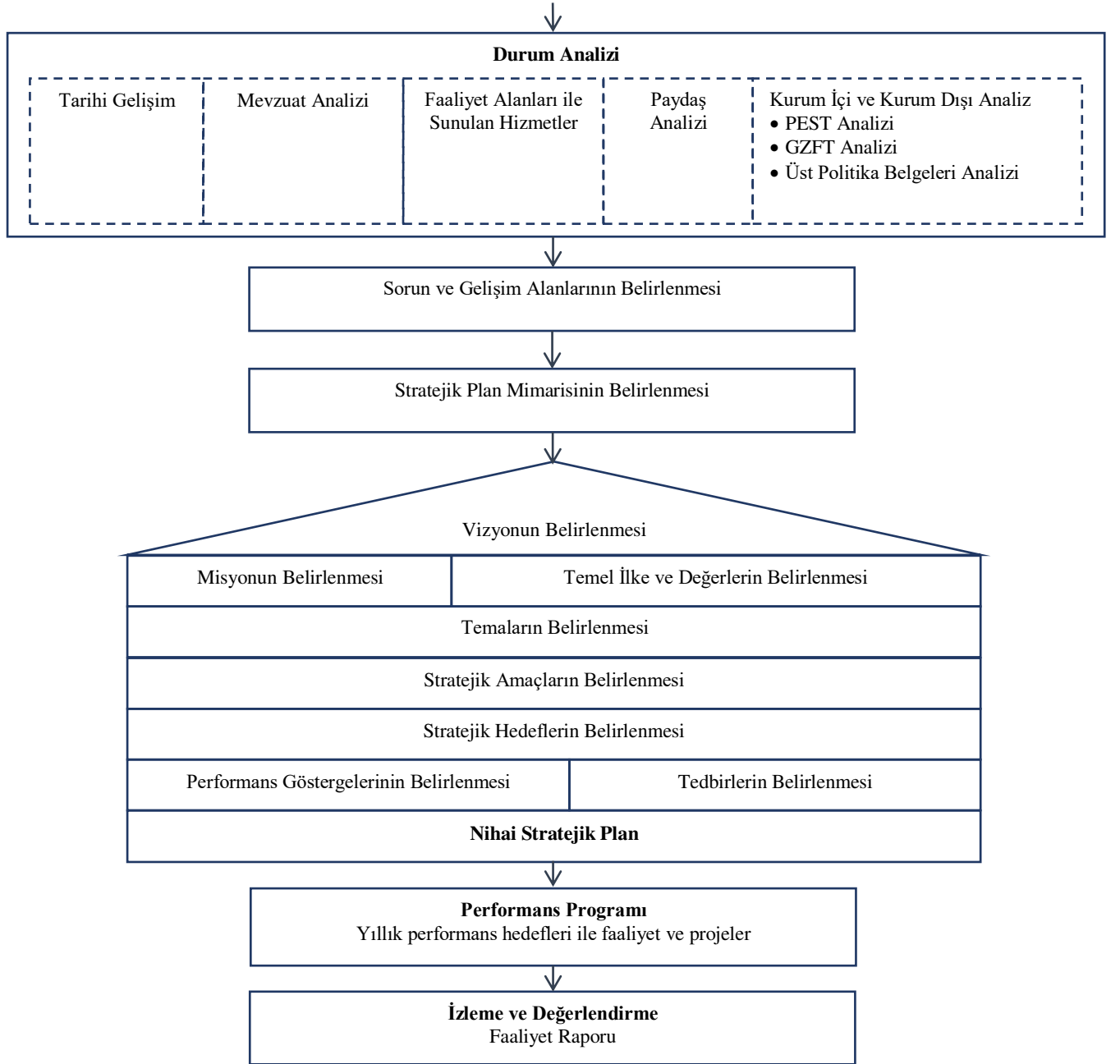
Stratejilerin/tedbirlerin belirlenmesi aşamasında yöneticilerin, denetçilerin, uygulayıcıların ve kilit konumda yer alan yetkililerin kurum adına ortak bir gelecek öngörmeleri, istenen hedefe nasıl ulaşılacağını belirlemeleri, alternatif eylemlerin ya da tedbirlerin maliyetleri, yararları ve olası sonuçlarını tahmin etmeleri beklenmiş, çalışmaların sonunda en etkili ve verimli stratejiler/tedbirler belirlenmeye çalışılmıştır.

Kurumun mevcut durumu ile ulaşmayı hedeflediği durum arasındaki yolu tarif eden, amaç ve hedeflerini ve bunlara ulaşmayı mümkün kılacak yöntemleri belirlemesini gerektiren, uzun vadeli ve geleceğe dönük bir bakış açısı taşıyan Stratejik Plan Hazırlama Programı, Trabzon İl MEM Stratejik Plan Modeli, Stratejik İş Akış Şeması ve Trabzon İl Milli Eğitim Müdürlüğü 2024- 2024 Eğitim-Öğretim Yılı İş Takvimi'ne uygun olarak tamamlanmıştır.

2. DURUM ANALİZİ

Durum analizi bölümünde, aşağıdaki hususlarla ilgili analiz ve değerlendirmeler yapılmıştır;

- *Kurumsal tarihçe*
- *Uygulanmakta olan planın değerlendirilmesi*
- *Mevzuat analizi*
- *Üst politika belgelerinin analizi*
- *Faaliyet alanları ile ürün ve hizmetlerin belirlenmesi*
- *Paydaş analizi*
- *Kuruluş içi analiz*
- *Dış çevre analizi (Politik, ekonomik, sosyal, teknolojik, yasal ve çevresel analiz)*
- *Güçlü ve zayıf yönler ile fırsatlar ve tehditler (GZFT) analizi*
- *Tespit ve ihtiyaçların belirlenmesi*



Şekil 2: Durum Analizi

Kurumumuzda vizyon ve misyonumuz çerçevesinde belirlenen amaç ve hedeflere ulaşabilmek için; sahip olduğumuz kaynaklar, güçlü ve zayıf taraflarımız ile fırsat ve tehditlerimizi kapsayan mevcut durum analizi yapılmıştır.

2.1 Kurumsal Tarihçe

1991-1992 Eğitim ve Öğretim yılında Sürmene Orta Mah. Kale mevkiinde Sürmene Yardımlaşma Vakfı İlköğretim Okulunda hemşirelik bölümü olarak eğitim öğretim hizmetlerine başladı.

1995-1996 Eğitim- Öğretim yılının 2. yarısı yılında şu anda bulunduğumuz (Yeniay mevki) Cevdet Cavit ŞENKAYA İlkokuluna taşındık. O tarihten itibaren eğitim ve öğretim faaliyetimize burada devam etmekteyiz.

Okulumuz hayırsever Cevdet Cavit ŞENKAYA tarafından yapılarak Milli Eğitim Bakanlığına devredilmiştir. Şu anda okulumuz 1 Müdür, 2 Müdür Yardımcısı 15 Öğretmenle eğitim öğretimine devam etmektedir.

Okulumuz ilk mezunlarımızı 1994-1995 eğitim ve öğretim yılında vermiştir.

Mezun öğrencilerimizi 2 yıllık (sınavsız geçiş) yüksek okullara yerleşebilmekte, aynı zamanda 4 yıllık okullara da gidebilmektedirler.

Tablo: 2 Geçmiş Yıllarda Görev Yapan Okul Müdürleri

Sıra	Adı – Soyadı	Görev Yılları
1	Fehmi BAŞOĞLU	1991-1996
2	Muhittin YÜCELATAY	1996-2011
3	Halil YILDIZ	2012-2014
4	İlhan ÖZTÜRK	2014-2015
5	Rasim GÜVEN	2015-2015
6	Erol GEDİKLİ	2015- 2016
7	Rasim GÜVEN	2016- HALEN

2.2. Uygulanmakta Olan Stratejik Planın Değerlendirilmesi

UYGULANMAKTA OLAN PLANIN DEĞERLENDİRİLMESİ

	TEMA	1					
	Stratejik Amaç : 1	Demografik, sosyal, kültürel ve ekonomik farklılıkların ortaya çıkardığı dezavantajlardan etkilenmeksizin, ilimizdeki her bireyin eğitime eşit ve adil olarak ulaşabilmesini ve bu eğitimi tamamlayabilmesini sağlamak.					
	Stratejik Hedef :1.1	Plan dönemi sonuna kadar dezavantajlı gruplar öncelikli olmak üzere, ilimizde bulunan her bireyin, eğitim ve öğretimin her türünde ve kademesinde katılımını sağlayarak, devamsızlık, sınıf tekrarı ve okul terkleri oranlarını azaltmak.					
	Performans Hedefi/Göstergesi	Devamsızlık, sınıf tekrarı ve okul terkleri oranlarını azaltmak.					
	Faaliyet/Projeler	İZLEME					
Sıra No:	Faaliyet/Projeler	Faaliyetin Başlama ve Bitiş Tarihi	Faaliyetten Sorumlu Kurum/birim/kişi	Maliyeti	Ölçme yöntemi ve raporlama süresi	Faaliyetin durumu	Tamamlanmış ise Nedeni
1	Faaliyet 1.1.1. Sürekli Devamsız Öğrenci Oranını azaltmak	2022 Eylül 2023 Haziran	Veliler	0	Haziran ve Aralık Aylarında	Tamamlandı	
2	Faaliyet 1.1.3. Yıllık Devam Etmeyen Öğrenci Sayısının Oranı azaltmak.	2022 Eylül 2023 Haziran	Okul Yönetimi	0	Haziran ve Aralık Aylarında	Tamamlandı	
3	Faaliyet 1.1.4. Devamsızlıktan Sınıf Tekrarına Kalan Öğrenci Sayısının Oranı azaltmak.	2022 Eylül 2023 Haziran	Okul Yönetimi	0	Haziran ve Aralık Aylarında	Tamamlandı	
4	Faaliyet 1.1.5. Okuldan Ayrılan Öğrenci Sayısının Oranını azaltmak.	2022 Eylül 2023 Haziran	Okul Yönetimi	0	Haziran ve Aralık Aylarında	Tamamlandı	
5	Faaliyet 1.1.6. Okuldan Uzaklaştırılan Öğrenci Sayısının Oranını azaltmak.	2022 Eylül 2023 Haziran	Okul Yönetimi	0	Haziran ve Aralık Aylarında	Tamamlandı	
6	Faaliyet 1.1.7. Örgün Eğitimde 10 Gün ve Üzeri Devamsız Öğrenci Oranını azaltmak.	2022 Eylül 2023 Haziran	Okul Yönetimi	0	Haziran ve Aralık Aylarında	Tamamlandı	
DEĞERLENDİRME							
Yapılan Çalışmaların Değerlendirmesi	Planlanan işler tamamlanmıştır. Bu sayede 2022- 2023 Eğitim-Öğretim Yılında okulumuzda devamsızlıktan kalan öğrenci olmamıştır.						
Ulaşılan Performans Hedefi/Göstergesi Sonucu:	Okulda devamsızlıktan kalan öğrenci sayısı: 0						
Yapılan Faaliyetler sırasında Karşılaşılan Sorunlar ve Gelecek Yıl İçin Öneriler:	Okulun maddi yetersizlikleri Öneri: Hayırsever vatandaşlarla iş birliğine devam edilmesi						
1.							
	TEMA	2					
	Stratejik Amaç : 2	Eğitim ve öğretimin bütün kademelerinde; ruhsal ve fiziksel gelişim süreçleri dikkate alınarak, ulusal ve uluslararası ölçütlerde düzenlenen sportif, sanatsal ve kültürel aktiviteler eşliğinde; akademik bilgi ve iletişim teknolojileri alanında ilgi ve yeteneğine göre beceri, tutum ve davranış geliştirebilen, dil becerileri yüksek, iletişime ve öğrenmeye açık, özgüven sahibi, girişimci, yenilikçi ve yaratıcı bireylerin yetişmesini sağlamak.					

	Stratejik Hedef:2.1	Öğrencilerin akademik başarıları ve öğrenme kazanımlarını dikkate alınarak, okulumuzda bulunan okul türleri arasındaki başarı düzeyi farklılıklarını azaltmak ve eğitim kalitesini yükseltmek.					
	Performans Hedefi/Göstergesi	Okulumuzda bulunan öğrencilerin başarı düzeyi farklılıklarını azaltmak ve eğitim kalitesini yükseltmek.					
	Faaliyet/Projeler	İZLEME					
Sıra No:	Faaliyet/Projeler	Faaliyetin Başlama ve Bitiş Tarihi	Faaliyetten Sorumlu Kurum/birim/kişi	Maliyeti	Ölçme yöntemi ve raporlama süresi	Faaliyetin durumu	Tamamlanmış ise Nedeni
1	Faaliyet 2.1.1 Düzenlenen sanatsal, bilimsel, kültürel ve sportif faaliyet sayısını artırmak.	2022 Eylül 2023 Haziran	Okul Yönetimi-Öğretmenler	...	Haziran ve Aralık Aylarında	Tamamlandı	
2	Faaliyet 2.1.2 Yükseköğretime Geçiş Sınavındaki net ortalamasını artırmak.	2022 Eylül 2023 Haziran	Okul Yönetimi-Öğretmenler	0 TL	Haziran ve Aralık Aylarında	Tamamlandı	
3	Faaliyet 2.1.3. Lisans Yerleştirme Sınavındaki net ortalamalarını artırmak.	2022 Eylül 2023 Haziran	Okul Yönetimi-Öğretmenler	0 TL.	Haziran ve Aralık Aylarında	Tamamlandı	
4	Faaliyet 2.1.4. Okul Bazında Yapılan Deneme Sınavı Sayısını artırmak.	2022 Eylül 2023 Haziran	Okul Yönetimi-Öğretmenler	3000TL.	Haziran ve Aralık Aylarında	Tamamlandı	
5	Faaliyet 2.1.5 .Kitap Okuma Oranı (Öğrenci Başına Düşen Kitap Sayısı) artırmak.	2022 Eylül 2023 Haziran	Okul Yönetimi-Öğretmenler	0 TL.	Haziran ve Aralık Aylarında	Tamamlandı	
6	Faaliyet 2.1.6. Sosyal Kültürel Faaliyetlere Katılan Öğrenci Sayısı Oranını artırmak.	2022 Eylül 2023 Haziran	Okul Yönetimi-Öğretmenler	5000 TL.	Haziran ve Aralık Aylarında	Tamamlandı	
7	Faaliyet 2.1.7. Değerler Eğitimine Yönelik Etkinliklere Katılan Öğrencilerin Sayısının Oranını artırmak.	2022 Eylül 2023 Haziran	Okul Yönetimi-Öğretmenler	5000 TL.	Haziran ve Aralık Aylarında	Tamamlandı	
DEĞERLENDİRME							
Yapılan Çalışmaların Değerlendirmesi		Planlanan işler tamamlanmıştır. Bu sayede okulumuz 2022 – 2023 Eğitim-Öğretim Yılında öğrenciler arasındaki başarı seviyesi artmıştır.					
Ulaşılan Performans Hedefi/Göstergesi Sonucu:		Okulumuzda bulunan öğrencilerin başarı düzeyi farklılıkları azaltıldı ve eğitim kalitesi yükseltildi.					
Yapılan Faaliyetler sırasında Karşılaşılan Sorunlar ve Gelecek Yıl İçin Öneriler:		Okulun maddi yetersizlikleri Öneri: Hayırsever vatandaşlarla iş birliğine devam edilmesi					

2.

3. UYGULANMAKTA OLAN PLANIN DEĞERLENDİRİLMESİ

TEMA	2
Stratejik Amaç : 2	Eğitim ve öğretimin bütün kademelerinde; ruhsal ve fiziksel gelişim süreçleri dikkate alınarak, ulusal ve uluslararası ölçütlerde düzenlenen sportif, sanatsal ve kültürel aktiviteler eşliğinde; akademik bilgi ve iletişim teknolojileri alanında ilgi ve yeteneğine göre beceri, tutum ve davranış geliştirebilen, dil becerileri yüksek, iletişime ve öğrenmeye açık, özgüven sahibi, girişimci, yenilikçi ve yaratıcı bireylerin yetişmesini sağlamak.
Stratejik Hedef :2.2	Hayat boyu öğrenme perspektifinden hareketle ilimizdeki işgücü piyasasıyla işbirliği yaparak, bireylerin mesleki gelişim süreçlerini desteklemek, işgücü piyasasının talep ettiği beceriler ile uyumlu bireyler yetiştirmek ve istihdam edilebilirliklerini artırmak.

	Performans Hedefi/Göstergesi	İşgücü piyasasının talep ettiği beceriler ile uyumlu bireyler yetiştirmek.
	Faaliyet/Projeler	İZLEME
Sıra No:	Faaliyet/Projeler	Faaliyetin Başlama ve Bitiş Tarihi
		Faaliyetten Sorumlu Kurum/birim/kişi
		Maliyeti
		Ölçme yöntemi ve raporlama süresi
		Faaliyetin durumu
		Tamamlanmış ise Nedeni
1	Faaliyet 2.2.1. Meslek liselerine kayıt yaptıran öğrenci sayısının toplam öğrenci sayısına oranı (%) artırmak..	2022 Eylül 2023 Haziran
		Okul Yönetimi-Öğretmenler
		-
		Haziran ve Aralık Aylarında
		Tamamlanamadı
		Eğitim Politikası
2	Faaliyet 2.2.2. Meslek liselerinden mezun olup alanında istihdam edilen öğrenci sayısının toplam mezun sayısına oranı (%) artırmak..	2022 Eylül 2023 Haziran
		Okul Yönetimi-Öğretmenler
		-
		Haziran ve Aralık Aylarında
		Tamamlanamadı
		Eğitim Politikası
DEĞERLENDİRME		
Yapılan Çalışmaların Değerlendirmesi	Planlanan işler tamamlanamamıştır. Eğitim politikalarında yapılan değişiklikler sebebiyle okulumuza alınan öğrenci sayısı azaltılmıştır.	
Ulaşılan Performans Hedefi/Göstergesi Sonucu:	İşgücü piyasasının talep ettiği öğrenci yetiştirilmiş ancak istihdam edilememiştir.	
Yapılan Faaliyetler Sırasında Karşılaşılan Sorunlar ve Gelecek Yıl İçin Öneriler:	Mesleki Teknik Eğitimde yapılan değişikliklerin Eğitim politikalarıyla tekrar düzeltilmesi	

4. UYGULANMAKTA OLAN PLANIN DEĞERLENDİRİLMESİ

	TEMA	2
	Stratejik Amaç : 2	Eğitim ve öğretimin bütün kademelerinde; ruhsal ve fiziksel gelişim süreçleri dikkate alınarak, ulusal ve uluslararası ölçütlerde düzenlenen sportif, sanatsal ve kültürel aktiviteler eşliğinde; akademik bilgi ve iletişim teknolojileri alanında ilgi ve yeteneğine göre beceri, tutum ve davranış geliştirebilen, dil becerileri yüksek, iletişime ve öğrenmeye açık, özgüven sahibi, girişimci, yenilikçi ve yaratıcı bireylerin yetişmesini sağlamak.
	Stratejik Hedef :2.3	Eğitimde yenilikçi yaklaşımlar ile önceki öğrenmelerin tanınmasını sağlayarak, bireylerin yabancı dil yeterliliğini ve uluslararası alanda öğrenci ve öğretmen hareketliliğini artırmak.
	Performans Hedefi/Göstergesi	Bireylerin yabancı dil yeterliliğini artırmak.
	Faaliyet/Projeler	İZLEME
Sıra No:	Faaliyet/Projeler	Faaliyetin Başlama ve Bitiş Tarihi
		Faaliyetten Sorumlu Kurum/birim / kişi
		Maliyeti
		Ölçme yöntemi ve raporlama süresi
		Faaliyetin durumu
		Tamamlanmış ise Nedeni
1	Faaliyet 2.3.1. AB Eğitim ve Gençlik Programları kapsamında yapılan kurumsal/bireysel proje başvuru sayısı artırmak.	2022 Eylül 2023 Haziran
		Okul Yönetimi-Öğretmenler
		-
		Haziran ve Aralık Aylarında
		Tamamlandı
DEĞERLENDİRME		

Yapılan Çalışmaların Değerlendirmesi	Planlanan işler tamamlanmıştır.
Ulaşılan Performans Hedefi/Göstergesi Sonucu:	AB akreditasyon başvurusu yapıldı.

5.

6.

UYGULANMAKTA OLAN PLANIN DEĞERLENDİRİLMESİ

TEMA	3						
Stratejik Amaç : 3	İş analizleri, görev tanımları ve personel yeterlilikleri doğrultusunda etkin insan kaynağı planlamasının yapıldığı; bilgi ve iletişim teknolojileri desteğiyle beşeri, fiziki ve mali yapının verimli bir şekilde kullanıldığı sistemi oluşturarak kurumsal kapasiteyi geliştirmek.						
Stratejik Hedef :3.1	İşlevsel bir insan kaynakları planlamasında, kurumumuzda görev yapan yönetici ve her kademedeki görev yapan personelin iş tanımları dâhilinde mesleki yeterliliğini artırmak.						
Performans Hedefi/Göstergesi	Okul personelin iş tanımları dâhilinde mesleki yeterliliğini artırmak.						
Faaliyet/Projeler	İZLEME						
Sıra No:	Faaliyet/Projeler	Faaliyetin Başlama ve Bitiş Tarihi	Faaliyetten Sorumlu Kurum/birim/kişi	Maliyeti	Ölçme yöntemi ve raporlama süresi	Faaliyetin durumu	Tamamlanmış ise Nedeni
1	Faaliyet 3.1.1. Hizmet içi eğitim gerçekleştirilen alan sayısını artırmak.	2022 Eylül 2023 Haziran	Okul Yönetimi- Öğretmenler	0 TL.	Haziran ve Aralık Aylarında	Tamamlandı	
2	Faaliyet 3.1.2. Her yıl en az bir hizmet içi eğitime katılan personel sayısı artırmak.	2022 Eylül 2023 Haziran	Okul Yönetimi- Öğretmenler	0 TL.	Haziran ve Aralık Aylarında	Tamamlandı	
DEĞERLENDİRME							
Yapılan Çalışmaların Değerlendirmesi	Planlanan işler tamamlanmıştır. Bu sayede okulumuz öğretmenleri farklı tecrübeleri de yaşayarak özgüvenlerini geliştirilmeye çalışılmıştır.						
Ulaşılan Performans Hedefi/Göstergesi Sonucu:	Okulumuzda seminer ve kurslara katılan öğretmen sayısı: 17						
Yapılan Faaliyetler sırasında Karşılaşılan Sorunlar ve Gelecek Yıl İçin Öneriler:	Uygulamaya dönük daha çok seminer ve kurslar düzenlenebilir.						

UYGULANMAKTA OLAN PLANIN DEĞERLENDİRİLMESİ

TEMA	3						
Stratejik Amaç : 3	İş analizleri, görev tanımları ve personel yeterlilikleri doğrultusunda etkin insan kaynağı planlamasının yapıldığı; bilgi ve iletişim teknolojileri desteğiyle beşeri, fiziki ve mali yapının verimli bir şekilde kullanıldığı sistemi oluşturarak kurumsal kapasiteyi geliştirmek.						
Stratejik Hedef :3.2	Plan dönemi sonuna kadar kurumumuzun finansal kaynaklarının etkin dağıtımıyla tüm eğitim kurumlarının alt yapı ve donatım ihtiyacını karşılamak.						
Performans Hedefi/Göstergesi	Kurumun alt yapı ve donatım ihtiyacını karşılamak.						
Faaliyet/Projeler	İZLEME						
Sıra No:	Faaliyet/Projeler	Faaliyetin Başlama ve Bitiş Tarihi	Faaliyetten Sorumlu Kurum/birim/kişi	Maliyeti	Ölçme yöntemi ve raporlama süresi	Faaliyetin durumu	Tamamlanmış ise Nedeni
1	Faaliyet 3.2.1. Onarımı yapılan derslik sayısı artırmak.	2023 Ocak 2023 Eylül	Okul Yönetimi	60000 TL	Haziran ve Aralık Aylarında	Tamamlandı	
DEĞERLENDİRME							
Yapılan Çalışmaların Değerlendirmesi	Planlanan işler tamamlandı.						

Ulaşılan Performans Hedefi/Göstergesi Sonucu:	Okulda bakım onarım gerektiren kullanım alanlarının onarımları yapıldı.
Yapılan Faaliyetler sırasında Karşılaşılan Sorunlar ve Gelecek Yıl İçin Öneriler:	Okula verilen ödenek artırılabilir.

7.

UYGULANMAKTA OLAN PLANIN DEĞERLENDİRİLMESİ

TEMA	3						
Stratejik Amaç : 3	İş analizleri, görev tanımları ve personel yeterlilikleri doğrultusunda etkin insan kaynağı planlamasının yapıldığı; bilgi ve iletişim teknolojileri desteğiyle beşerî, fiziki ve mali yapının verimli bir şekilde kullanıldığı sistemi oluşturarak kurumsal kapasiteyi geliştirmek.						
Stratejik Hedef :3.3	Etkin bir izleme ve değerlendirme sistemiyle desteklenen, bürokrasinin azaltıldığı, çoğulcu, katılımcı, şeffaf ve hesap verebilir bir yönetim ve organizasyon yapısını plan dönemi sonuna kadar oluşturmak						
Performans Hedefi/Göstergesi	Çoğulcu, katılımcı, şeffaf ve hesap verebilir bir yönetim olmak.						
Faaliyet/Projeler	İZLEME						
Sıra No:	Faaliyet/Projeler	Faaliyetin Başlama ve Bitiş Tarihi	Faaliyetten Sorumlu Kurum/birim/kişi	Maliyeti	Ölçme yöntemi ve raporlama süresi	Faaliyetin durumu	Tamamlanmış ise Nedeni
1	Faaliyet3.3.1. Gerçekleştirilen AR-GE ve yapılan etki değerlendirmesi çalışmalarının sayısını artırmak.	2022 Eylül 2023 Haziran	Okul Yönetimi- Öğretmenler	0 TL.	Haziran ve Aralık Aylarında	Tamamlandı	
2	Faaliyet 3.3.2. Belirlenen alanlarda yapılan saha çalışmalarının sayısını artırmak.	2022 Eylül 2023 Haziran	Okul Yönetimi- Öğretmenler	0 TL.	Haziran ve Aralık Aylarında	Tamamlandı	
3	Faaliyet 3.3.3. Kurumsal ve idari kapasitenin artırılmasını yönelik yapılan ihtiyaç analizleri ve raporların sayısını artırmak.	2022 Eylül 2023 Haziran	Okul Yönetimi- Öğretmenler	0 TL.	Haziran ve Aralık Aylarında	Tamamlandı	
4	Faaliyet 3.3.4. Bilgi Edinme Başvurusu Geri Bildirim Oranı (%) yükseltmek.	2022 Eylül 2023 Haziran	Okul Yönetimi- Öğretmenler	0 TL.	Haziran ve Aralık Aylarında	Tamamlandı	
DEĞERLENDİRME							
Yapılan Çalışmaların Değerlendirmesi	Planlanan işler tamamlanmıştır. Bu sayede okulumuz öğrencilerinin okuma alışkanlıklarının geliştirilmesi amaçlanmıştır.						
Ulaşılan Performans Hedefi/Göstergesi Sonucu:	Okulumuzda 1 proje hazırlandı.						
Yapılan Faaliyetler sırasında Karşılaşılan Sorunlar ve Gelecek Yıl İçin Öneriler:							

8.

UYGULANMAKTA OLAN PLANIN DEĞERLENDİRİLMESİ

TEMA	3						
Stratejik Amaç : 3	İş analizleri, görev tanımları ve personel yeterlilikleri doğrultusunda etkin insan kaynağı planlamasının yapıldığı; bilgi ve iletişim teknolojileri desteğiyle beşerî, fiziki ve mali yapının verimli bir şekilde kullanıldığı sistemi oluşturarak kurumsal kapasiteyi geliştirmek.						
Stratejik Hedef :3.4	Verilerin elektronik ortamda toplanması, analizi, güvenli bir şekilde iletimi ve arşivlenmesini sağlamak amacıyla enformasyon teknolojilerinin etkin kullanımını sağlamak.						
Performans Hedefi/Göstergesi	Okulda teknolojilerinin etkin kullanımını sağlamak.						
Faaliyet/Projeler							

İZLEME							
Sıra No:	Faaliyet/Projeler	Faaliyetin Başlama ve Bitiş Tarihi	Faaliyetten Sorumlu Kurum/birim/kişi	Maliyeti	Ölme yöntemi ve raporlama süresi	Faaliyetin durumu	Tamamlanmış ise Nedeni
1	Faaliyet 3.4.1. . Bakanlığın yazılım ve donanım teknolojilerini etkin bir şekilde kullanarak, personelin medya okuryazarlığının (uzaktan eğitim modülü) artırmak	2022 Eylül 2023 Haziran	Okul Yönetimi- Öğretmenler	0 TL.	Haziran ve Aralık Aylarında	Tamamlandı	
2	Faaliyet 3.4.2. Veri tabanı güvenliğinin artırılmasına yönelik çalışmalar yapılacaktır.	2022 Eylül 2023 Haziran	Okul Yönetimi- Öğretmenler	0 TL.	Haziran ve Aralık Aylarında	Tamamlandı	
3	Faaliyet 3.4.3. Ağ iletişim alt yapısının iyileştirilmesine yönelik çalışmalar yapılacaktır.	2022 Eylül 2023 Haziran	Okul Yönetimi- Öğretmenler	0 TL.	Haziran ve Aralık Aylarında	Tamamlandı	
DEĞERLENDİRME							
Yapılan Çalışmaların Değerlendirmesi	Planlanan işler tamamlanmıştır.						
Ulaşılan Performans Hedefi/Göstergesi Sonucu:	Okulumuzda 14 öğretmen ve 3 yönetici hizmetiçi eğitim aldı.						
Yapılan Faaliyetler sırasında Karşılaşılan Sorunlar ve Gelecek-Yıl İçin Öneriler:							

2.3.Yasal Yükümlülükler ve Mevzuat Analizi:

- Okul/kurumun çalışma usulleri ve iş süreçlerine ilişkin hangi düzenlemeler bulunmaktadır?
- Okul/kurum tarafından sunulan ürün ve hizmetler nelerdir? Bunların yararlanıcıları kimlerdir?
- Okul/kurum tarafından sunulan ürün ve hizmetlerin nitelik ve niceliğine ilişkin ne gibi hükümler bulunmaktadır.

Cevdet Cavit Şenkaya Mesleki Ve Teknik Anadolu Lisesinde Gerçekleştirilen Çalışmalar

- 1-Strateji Geliştirme Kurulu ve Ekiplerinin oluşturuldu,
- 2-Stratejik Planlama Ekibi kuruldu,
- 3-Öz Değerlendirme Komisyonları oluşturuldu ve raporları okundu
- 4-Okulumuz personeline ve öğrencilere anketler uygulandı.
- 5-Okulumuzda farklı alanlarda sayısal veriler toplandı.
- 6-Yapılan anketler ve toplanan veriler Stratejik Planlama Yürütme Ekibi tarafından değerlendirildi

YASAL YÜKÜMLÜLÜKLER VE MEVZUAT ANALİZİ:

Tablo: 3 Mevzuat Analizi

KANUN			
Tarih	Sayı	No	Adı
23/07/1965	12056	657	Devlet Memurları Kanunu
14/06/1973	14574	1739	Milli Eğitim Temel Kanunu
24/10/2003	25269	4982	Bilgi Edinme Hakkı Kanunu
30/03/2012	28261	6287	İlköğretim ve Eğitim Kanunu İle Bazı Kanunlarda Değişiklik Yapılmasına Dair Kanun
YÖNETMELİK			
Yayımlandığı Resmi Gazete/Tebliğler Dergisi		Adı	
Tarih	Sayı		
12/10/2013	28793	Milli Eğitim Bakanlığı Personelinin Görevde Yükselme, Unvan Değişikliği ve Yer Değiştirme Suretiyle Atanması Hakkında Yönetmelik	
07/09/2013	28758	Millî Eğitim Bakanlığı Ortaöğretim Kurumları Yönetmeliği	
09/02/2012	28199	Millî Eğitim Bakanlığı Okul-Aile Birliği Yönetmeliği	
18/01/2007	26407	Taşınır Mal Yönetmeliği	
31/12/2009	27449	Millî Eğitim Bakanlığı Ders Kitapları Ve Eğitim Araçları Yönetmeliği	
11/08/1973	14622	Devlet Memurlarının Tedavi Yardımı Ve Cenaze Giderleri Yönetmeliği	
25/10/1982	17849	Kamu Kurum Ve Kuruluşlarında Çalışan Personelin Kılık Ve Kıyafetine Dair Yönetmelik	

29/10/2011	28099	Devlet Memurlarına Verilecek Hastalık Raporları İle Hastalık Ve Refakat İznine İlişkin Usul Ve Esaslar Hakkında Yönetmelik
12/10/2013	28793	Millî Eğitim Bakanlığı Personelinin Görevde Yükselme, Unvan Değişikliği Ve Yer Değiştirme Suretiyle Atanması Hakkında Yönetmelik
13/08/2005	25905	Öğretmenlik Kariyer Basamaklarında Yükselme Yönetmeliği
12/09/1984	18513	Resmi Mühür Yönetmeliği
02/12/2004	25658	Resmî Yazışmalarda Uygulanacak Esas Ve Usuller Hakkında Yönetmelik
16/05/1988	19816	Devlet Arşiv Hizmetleri Hakkında Yönetmelik
17/04/2001	24376	Millî Eğitim Bakanlığı Rehberlik Ve Psikolojik Danışma Hizmetleri Yönetmeliği
13/01/2005	25699	Millî Eğitim Bakanlığı İlköğretim Ve Orta Öğretim Kurumları Sosyal Etkinlikler Yönetmeliği
28/08/2007	26627	Okul Servis Araçları Hizmet Yönetmeliği
09/08/2006	26254	Millî Eğitim Bakanlığı Kurum Tanıtım Yönetmeliği
02/04/1993	21540	Millî Eğitim Bakanlığına Bağlı Kurumlara Ait Açma, Kapatma Ve Ad Verme Yönetmeliği
28/12/1988	20033	Sabotajlara Karşı Koruma Yönetmeliği
26/07/2002	24822	Binaların Yangından Korunması Hakkında Yönetmelik

YÖNERGE		
Yayın		Adı
Tarih	Sayı	
25/10/2013	3087071	Millî Eğitim Bakanlığı Ortaöğretim Kurumlarına Geçiş Yönergesi
Kasım 1999	2506	Millî Eğitim Bakanlığı Eğitim Bölgeleri Ve Eğitim Kurulları Yönergesi
Ağustos 2003	2551	Millî Eğitim Bakanlığı Eğitim Ve Öğretim Çalışmalarının Plânlı Yürütülmesine İlişkin Yönerge
23/09/2014	4145909	Millî Eğitim Bakanlığı Örgün ve Yaygın Eğitimi Destekleme ve Yetiştirme Kursları Yönergesi
Mart 2001	2522	Millî Eğitim Bakanlığı Personeli İzin Yönergesi
Mart 2007	2594	Millî Eğitim Bakanlığı Bayrak Törenleri Yönergesi

2.4. Üst politika belgelerinin analizi

Üst Politika Belgeleri

Üst politika belgelerinde Bakanlığımızın görev alanına giren konular ayrıntılı olarak taranmış ve bu belgelerde yer alan politikalar dikkate alınmıştır. Stratejik plan çalışmaları kapsamında taranmış olan politika belgeleri aşağıda verilmiştir.

- 10. Kalkınma Planı
- Orta Vadeli Mali Plan
- Orta Vadeli Program
- Cumhurbaşkanlığı Kalkınma planı
- Bakanlık Mevzuatı
- MEB 2024- 2028 Stratejik Planı
- Avrupa Birliği müktesebatı ve ilerleme raporu
- Diğer Kamu Kurum ve Kuruluşlarının Stratejik Planları
- Türkiye Yeterlilikler Çerçevesi
- Millî Eğitim Kalite Çerçevesi
- Bilgi Toplumu Stratejisi ve Eylem Planı
- Hayat Boyu Öğrenme Strateji Belgesi
- Meslekî ve Teknik Eğitim Strateji Belgesi
- Ulusal Öğretmen Strateji Belgesi
- Ulusal ve Uluslararası Kuruluşların Eğitimle İlgili Raporları

2.5.Faaliyet Alanları ile Ürün/Hizmetlerin Belirlenmesi

2024–2028 Cevdet Cavit Şenkaya Mesleki ve Teknik Anadolu Lisesi Müdürlüğü Stratejik Plan hazırlık sürecinde okulumuzun faaliyet alanları ve hizmetlerinin belirlenmesine yönelik çalışmalar yapılmıştır. Bu kapsamda birimlerinin yasal yükümlülükleri, standart dosya planı, üst politika belgeleri, yürürlükteki uygulanan sistem ve kamu hizmet envanteri incelenerek okulumuzun hizmetleri tespit edilmiş. Buna göre belirlenen faaliyet alanları ve sunulan hizmetler yer almaktadır.

Tablo 4. Faaliyet Alanlar/Ürün ve Hizmetler Tablosu

Faaliyet Alanı	Ürün/Hizmetler
Öğretim-eğitim faaliyetleri	Eğitim – Öğretim Öğrenci kayıt, kabul ve devam işleri, Öğrenci başarısının değerlendirilmesi, Öğrenim belgesi düzenleme, Öğrenci davranışlarının değerlendirilmesi, Öğrenci sağlığı ve güvenliği, Sınıf geçme işlemleri, Sınav işlemleri. Öğrencilerin ulusal ve uluslararası sosyal, kültürel, sportif ve izcilik etkinliklerine ilişkin iş ve işlemlerini yürütmek, Öğrencilerin okul başarısını artıracak çalışmalar yapmak, yaptırmak, Öğrencilerin eğitim sistemi dışında bırakılmamasını sağlayacak stratejileri almak, Öğrencilerin okul dışı etkinliklerine ilişkin çalışmalar yapmak, yaptırmak, Sporcu öğrencilere yönelik hizmetleri planlamak, yürütülmesini sağlamak
Rehberlik faaliyetleri	Rehberlik Hizmetleri Madde bağımlılığı, şiddet ve benzeri konularda toplum temelli destek sağlamak, Rehberlik ve kaynaştırma uygulamalarının yürütülmesini sağlamak Rehberlik servislerinin kurulmasına ve etkin çalışmasına yönelik Stratejiler almak,
Sosyal Kültürel ve sanatsal faaliyetler	Sosyal – Kültürel Etkinlikler Tiyatro, Şiir Dinletisi, Sinema Etkinlikleri Mezuniyet töreni Kermes Kültür Gezileri
Sportif faaliyetler	Futbol, Voleybol, Hentbol,

İnsan kaynakları faaliyetleri (mesleki gelişim faaliyetleri, personel etkinlikleri...)	Kurslar
Okul aile birliđi faaliyetleri	Kermes Çay
Ölçme deęerlendirme faaliyetleri	Sınavlar Deneme Sınavları
Ders dışı faaliyetler	Kütüphane Yemekhane Kantin

2.6. Paydaş Analizi

Paydaş analizinin yapılmasında; stratejik planlamanın temel unsurlarından biri olan katılımıcılığın sağlanabilmesi için Sürmene Cevdet Cavit Şenkaya Mesleki ve Teknik Anadolu Lisesi ile iletişim ve etkileşim içinde bulunan kurum ve kuruluşların görüşleri dikkate alınarak stratejik planın karar vericiler ve uygulayıcılar tarafından sahiplenilmesine çalışılmıştır. 2024 - 2028 Stratejik Planlama sürecinde katılımıcılığa önem veren kurumumuz; tüm paydaşların görüş, talep, öneri ve desteklerinin stratejik planlama sürecine dâhil edilmesini hedeflemiştir.

Sürmene Cevdet Cavit Şenkaya Mesleki ve Teknik Anadolu Lisesi, faaliyetleriyle ilgili ürün ve hizmetlere ilişkin memnuniyetlerin saptanması konularında iç ve dış paydaşların stratejik planlama sürecine katılımını sağlamıştır.

Kurumun dışarıdan algılanması ve kuruma ilişkin beklentiler ve durum tespiti, kurumsal işbirliği ve eşgüdüm, GZFT, önerilerin tespiti vb. gerçekleştirmeye yönelik olarak Okul Stratejik Planlama Ekibi ve ilçemizde bulunan okul ve kurum yöneticileri ile toplantılar düzenlenmiş ve katılımıcıların paylaşımları sonucunda, kurumumuzun paydaşlarla ilişkilerinin seviyesi ve önceliklerin tespit edilmesine çalışılmıştır.

Paydaş katılımıcılığının sağlanmasında önemli araçlarından biri anket çalışmalarıdır. Bu nedenle, paydaş toplantılarının yanı sıra, paydaşların tümünü temsil etme kabiliyetine sahip bir bölümünün incelenerek, paydaşların tümüyle ilgili çıkarımlar yapmak için paydaş anketleri kullanılmıştır. Bu anketlerle bilgi, görüş ve beklentileri belirlenmek istenen paydaş kitlesine ilişkin sistematik bir şekilde veri toplanması amaçlanmıştır.

1. Paydaşların Tespiti

Paydaş analizinin ilk aşamasında Sürmene Cevdet Cavit Şenkaya Mesleki ve Teknik Anadolu Lisesi'nin paydaşlarının kimler olduğunun tespit edilebilmesi için; 'Kurumumuzun faaliyet ve hizmetleri ile ilgisi olanlar kimlerdir?', 'Kurumumuzun faaliyet ve hizmetlerini yönlendirenler kimlerdir?', 'Kurumumuzun sunduğu hizmetlerden yararlananlar kimlerdir?', 'Kurumumuzun faaliyet ve hizmetlerinden etkilenenler ile faaliyet ve hizmetlerini etkileyenler kimlerdir?' Sorularına cevap aranmıştır.

Bu aşamada Okul Stratejik Planlama Ekibi tarafından, kurumun tüm paydaşları ayrıntılı olarak belirlenmiş, paydaşların kurumla ilişkileri belirlenerek iç paydaş/dış paydaş/yararlanıcı olarak sınıflandırılması yapılmıştır. Paydaşlar iç paydaş, dış paydaş ve yararlanıcı temelinde ayrımlandırılmış; iç/dış paydaş ve yararlanıcıların, temel ve stratejik konuları da belirtilmiştir.

Bu paydaşlar, kuruma girdi sağlayan, ürün ve hizmet sunulan, iş birliği içinde olunan, faaliyetlerimizden etkilenen ve faaliyetlerimizi etkileyen olarak, önceliklerine göre şekliyle sınıflandırılmıştır.

2. Paydaşların Önceliklendirilmesi: Paydaşların önceliklendirilmesinde, paydaşın kurumun faaliyetlerini etkileme gücü ile kurumun faaliyetlerinden etkilenme derecesi göz önünde bulundurulmuş ve öncelik verilecek paydaşlar belirlenerek paydaş listesi hazırlanmıştır. Bu çalışmada paydaş önceliklendirme matrisinden yararlanılmıştır.

3. Paydaşların Değerlendirilmesi: Stratejik Planlama Ekibi tarafından; paydaşın, kurumumuzun hangi faaliyeti/hizmeti ile ilgili olduğunu ve kurumumuz ile paydaşların birbiri için taşıdıkları önem ve etkileme gücünü gösteren bir Etki/Önem matrisi ile Ürün/Hizmet matrisi hazırlanmasına karar verilmiştir. Bu matris sayesinde öncelikli paydaşlarla gerçekleştirilebilecek çalışmaları ve izlenecek politikaların niteliği gösterilmiştir. Bu matrisle etki (zayıf ve güçlü), paydaşın kurumumuz faaliyet ve hizmetlerini yönlendirme, destekleme veya olumsuz etkileme gücünü; önem ise kurumumuzun paydaşın beklenti ve taleplerinin karşılanması konusunda verdiği önceliğin belirlenmesinde kullanılmıştır. Paydaşların kurumumuz açısından etkisi ve önemine göre takip edilecek politikalar “İzle”, “Bilgilendir”, “İşbirliği yap” ve “Birlikte çalış” olarak belirlenmiştir.

4. Paydaş Görüş ve Önerilerinin Alınması ve Değerlendirilmesi: Okul Stratejik Planlama Ekibi, iç ve dış paydaşlardan alınacak görüş ve öneriler için, anket ve mülakat yöntemlerinin uygun olacağına karar vermiştir. Ekipte görev dağılımı yapılarak hangi paydaşla kimin nasıl ve hangi sıklıkta görüş alacağı zaman belirlenmiş, paydaş görüş ve önerilerinin alınması işlemi sistematik bir şekilde sürdürülmüştür.

Gerek iç gerekse dış paydaşlarımızın görüş ve önerileri sonucunda ortaya çıkan hususlar, stratejik amaçların ve hedeflerin belirlenmesi ile öncelikli stratejik alanların tespitinde büyük ölçüde belirleyici olmuştur.

Tablo 5: Sürmene Cevdet Cavit Şenkaya Mesleki ve Teknik Anadolu Lisesi Paydaş

Görüş Alma

Paydaş Adı	Etki-Önem Derecesi	Paydaş Görüşü Alma Yöntemi	Görüş Alacak Birim-Kişi	Görüş Süresi	Alınma
MEM Üst Yönetici	5	Mülakat-Anket	SPKE	4 ay	
İç Paydaşlar	5	Anket	SPKE	1 ay	
Dış Paydaşlar	5	Anket	SPKE	1 ay	

Anketlerin toplanması işlemi tamamlandıktan sonra, veriler analiz edilmiştir. İç ve dış paydaş analiz sonuçlarına göre paydaşlarımızın Müdürlüğümüzü nasıl gördüğü değerlendirilmiş, yapılan analiz güçlü ve zayıf taraflarımızın belirlenmesinde katkı sağlamıştır.

1-Zaman: Anketin hazırlanması, uygulanması ve değerlendirilmesi zaman alıcı bir süreçtir. Katılımcının az olmasından dolayı uygulama beş haftalık bir sürede bitirilmiş ve değerlendirilmiştir.

2-Maliyet: Paydaş anketlerinin hazırlanıp, çoğaltılması, resmi yazılar ile ilgili birimlere gönderilmesi ve uygulanması belirli bir maliyet gerektirmektedir. Günümüz teknolojisi bu maliyeti en aza indirmede fırsatlar yaratmaktadır.

3-Geçerlilik ve Güvenirlilik: Ölçme araçlarında bulunması gereken özelliklerden en önemlileri geçerlilik ve güvenirliliktir. Ölçme araçlarına katılımcıların verdiği tepkilerin doğruyu yansıtmaya derecesine göre geçerlilik ve güvenirlilik düzeyleri etkilenmektedir.

Yapılan uygulama ile anket katılımcılarının verecekleri tepkilerin anlaşılması endişesi ortadan kaldırılmış ve katılımcıların fikirlerini özgürce beyan etmeleri sağlanmıştır. Bu da ölçme aracının geçerlilik ve güvenirliliğinin sağlanmasında önemli bir faktör olmuştur.

İÇ PAYDAŞLAR

Milli Eğitim Bakanlığı, Valilik, Kaymakamlık, İl Milli Eğitim Müdürlüğü, İlçe Milli Eğitim Müdürlüğü, Okul İdaresi, Öğretmenler, Öğrenciler, Okul Aile Birliği Ve Yardımcı Personel olarak belirlenmiştir.

Sürmene Cevdet Cavit Şenkaya Mesleki ve Teknik Anadolu Lisesi Müdürlüğü'nün faaliyetlerini nasıl değerlendirdiğine ilişkin görüşleri içeren iç paydaşlardan çalışanlara yönelik uygulanan anketlerin verilerine göre elde edilen sonuçlar aşağıda belirtildiği gibidir.

Öğrenci Anketi Sonuçları:

Uygulanan anketlerde öğrencilerimiz genel olarak okulda sportif ve sosyal-kültürel faaliyetlerin artırılması isteğinde bulunmuşlardır. Sportif faaliyet isteklerinin olumlu karşılanması ve giderilmesi kurumumuz fiziki şartlarından dolayı çok da mümkün değildir. Öğrencilerimizin bu isteğine yine de mümkün olduğunca olumlu yanıt vermeye çalışmakta ve gerek ilde gerekse ilçede düzenlenen sportif faaliyetlere onları olabildiğince dahil etmeye çalışmaktayız. Öğrencilerimiz öğretmen-öğrenci iletişimi konusunda okulumuzun gayet iyi olduğunu belirtmiş ve kendilerini rahatlıkla ifade edebildiklerini, sorunlarını çekinmeden gerek okul idaresine gerekse öğretmenlerine aktardıklarını ve çözüm bulunduğunu belirtmişlerdir. Öğrencilerimizin yüzde seksenlik bir kısmı okul binasının ve fiziki şartlarının yeterli olmadığını belirtmiştir. Öğrencilerin yüzde yetmişlik bir kısmı ders saatinin fazla olmasından ve teneffüslerin kısa olmasından yakınmaktadırlar.

Öğretmen Anketi Sonuçları:

Öğretmenlere uygulanan ankette okulumuz öğretmenlerinin %90 oranında okuldaki uygulamalardan memnun oldukları görülmüştür. Alınan kararların oy birliğiyle alındığı, iletişimin gayet iyi seviyede

olduđu belirtilmiřtir. Öğretmenlerin yüzde doksanı okulun fiziki yetersizliđi olduđunu ve teknik donanımın yeterli olmadığını belirtmiřtir. Öğretmenler yüzde seksen beřlik bir oranda personele yönelik sosyal, kültürel faaliyetler düzenlendiđini belirtmiřtir. Ankete katılanların yüzde doksanlık kısmı duyuruların zamanında ve eksiksiz yapıldıđını ifade etmiřlerdir. Öğretmenlerin yüzde yüzü alanlarına iliřkin yenilikleri ve geliřmeleri takip ettiklerini ve kendilerini güncellediklerini belirtmektedirler.

Veli Anketi Sonuları:

Velilerimize uygulanan ankette genel olarak okulun fiziki řartlarından memnun olmadıkları görölmüřtür. Ayrıca meslek lisesi olmasından dolayı akademik bařarının istenilen düzeyde olmadığı belirtilmiřtir. Velilerimiz uyguladıđımız devamsızlık takip sisteminden memnun olduklarını dile getirmiřlerdir. Velilerin yüzde doksanlık bir kısmı öğrencilerinin notlarını e-okul sistemi üzerinden takip ettiđini, okulda yabancı kiřilere karřı güvenlik önlemi alındıđını ifade etmiřlerdir.

DIř PAYDAřLAR

Veliler, Yerel Yönetimler, Mahalle Muhtarları, Medya, Üniversite, Diđer Eğitim Kurumları, Sađlık Kuruluşları, Emniyet/Jandarma, Sivil Toplum Örgütleri olarak belirlenmiřtir.

PAYDAř MATRİSİ

HİZMET ALANLAR

Öğrenciler, Veliler

TEMEL ORTAKLAR

Milli Eğitim Bakanlığı, Valilik, Kaymakamlık, İl Milli Eğitim Müdürlüğü, İle Milli Eğitim Müdürlüğü, Okul İdaresi, Öğretmenler, Öğrenciler, Yardımcı Personel,

STRATEJİK ORTAK

Milli Eğitim Bakanlığı, Valilik, Kaymakamlık, İl Milli Eğitim Müdürlüğü, İle Milli Eğitim Müdürlüğü, Okul Aile Birliđi, Yerel Yönetimler, Mahalle Muhtarları,

TEDARİKÇİ

Milli Eğitim Bakanlığı, Valilik, Kaymakamlık, İl Milli Eğitim Müdürlüğü, İle Milli Eğitim Müdürlüğü, Yerel Yönetimler, Mahalle Muhtarları, Medya, Üniversite, Diđer Eğitim Kurumları, Sađlık Kuruluşları, Emniyet/Jandarma, Sivil Toplum Örgütleri

ETKİ ÖNEM MATRİSİ

ETKİSİ ÖNEMLİ VE GÜÇLÜ SAYILAN İ PAYDAřLAR

Milli Eğitim Bakanlıđı, Valilik, Kaymakamlık, İl Milli Eğitim Müdürlüğü, İlçe Milli Eğitim Müdürlüğü, Okul İdaresi, Öğretmenler, Öğrenciler, Veliler

ETKİSİ AZ ÖNEMLİ VE ZAYIF SAYILAN İÇ PAYDAŞLAR

Okul Aile Birliđi ve Yardımcı Personel

ETKİSİ AZ ÖNEMLİ VE ZAYIF SAYILAN DIŞ PAYDAŞLAR

Yerel Yönetimler, Mahalle Muhtarları, Medya, Üniversite, Diğer Eğitim Kurumları, Sağlık Kuruluşları, Emniyet/Jandarma, Sivil Toplum Örgütleri olarak belirlenmiştir.

2.6. Okul/Kurum İçi Analiz

2.7.1 Teşkilat Yapısı

Şekil 3: Sürmene Cevdet Cavit Şenkaya Mesleki ve Teknik Anadolu Lisesi Teşkilat Şeması



Müdürlüğümüzün teşkilat yapısı ve birimlerin görevleri, 14.9.2011 tarihli ve 28054 sayılı Resmi Gazete' de yayımlanarak yürürlüğe giren 652 sayılı Millî Eğitim Bakanlığının Teşkilat ve Görevleri Hakkında Kanun Hükmünde Kararnamede düzenlenmiştir.

Sürmene Cevdet Cavit Şenkaya Mesleki ve Teknik Anadolu Lisesi, görev tanımında yer alan faaliyetleri sürdürürken, paylaşımda bulunduğu 8 türde dış paydaş belirlemiştir. Hazırlanan anketlerin paydaşlara nasıl uygulanacağı, Stratejik Plan Ekibi olarak önceden belirenmiş ve plana uygun olarak uygulanmıştır. Uygulama esnasında görüşlerinin 2024- 2028 Stratejik Planı'nda ne derece önemli olduğu paydaşlara belirtilmiştir.

Tablo 6.Okul/Kurum İçi Analiz İçerik Tablosu

Okul/Kurum İçi	Analiz İçerik Tablosu
Öğrenci sayıları	Sınıf kademeleri, meslek alan dalları, kaynaştırma öğrencileri, yabancı uyruklu öğrenciler gibi demografik özelliklere dair detaylı sınıflandırmaları kapsamalıdır. e-Okul kayıtları kullanılarak hazırlanabilir.
Akademik başarı verileri	e-Okul kayıtları kullanılarak erişim sağlanabilir.
Sosyal-kültürel-bilimsel ve sportif başarı verileri	<p>Okulumuzda 1 antrenör ve 5 lisanslı sporcu bulunmaktadır. Bu sporculardan 2 si WUSHU – SANDA ve 3 ü MUAY THAI dallarında yarışmalara katılmışlardır.</p> <p>Ayrıca il ve ilçe genelinde düzenlenen Yüzme, Koşu ve Dart müsabakalarına da katılım sağlanmıştır.</p> <p>Wushu Sanda İl 1. Ve 2.</p> <p>Muay Thai İl 1.</p> <p>Muay Thai İl 2.</p> <p>Yüzme İlçe 3.</p> <p>Koşu İlçe 1.</p> <p>Dart İlçe 1. 2. Ve 3. Dereceleri almıştır. Ayrıca il ve ilçe genelinde yapılan zeka oyunları ve çeşitli spor müsabakalarına katılımlar sağlanmaktadır.</p>
Devam-devamsızlık verileri	<p>Okulumuzda bir önceki yılda devamsızlıktan kalan öğrenci yoktur.</p> <p>2023 – 2024 Eğitim Öğretim yılında sürekli devamsızlık yapan 1 öğrenci bulunmaktadır. Öğrenci devamsızlık ortalaması 3 -5 gün arasında değişmektedir.</p>
Öğretmenlerin hizmet içi eğitime katılma oranları	Bir Eğitim Öğretim Yılında her öğretmenin en az 3 Hizmetiçi Eğitime katılım oranı % 100 olduğu görülmüştür.
Öğrenme ortamı verileri	Okulun fiziki yapısına (ana ve ek binalar, kapalı spor salonu vb.) ve öğrenme ortamlarına (sınıf sayısı, laboratuvar ve kütüphane vb.) dair verileri içermelidir.
	<p>2023 yılında öğrencilerimizin ve öğretmenlerin tamamı en az 1 sosyal faaliyete katılmış olup katılım oranı % 100 dür. Belirli gün ve haftalarda okul panoları hazırlama, kutlama programları, yarışmalara katılım vs.</p> <p>Erasmus günleri etkinlik kapsamında 2023 yılı aralık ayında Dünya Mutfağı temalı kermes düzenlenmiştir.</p> <p>Ayrıca her yıl mezun olan öğrencilere mezuniyet töreni</p>

	<p>düzenlenmektedir. Törenlere öğrenci katılımı %100 olup veli Katılım oranı %50 civarındadır.</p> <p>Okul/kurumda yapılan kültürel faaliyetlerin (gezi, sergi vb.) neler olduğu; kültürel faaliyetlerde görev alan öğretmen, öğrenci velilerin sayısı, katılım oranı belirtilir.</p> <p>2023 yılında 6 adet şehir içi kültür gezisi, 1 adet Şehir dışı kültür gezisi düzenlenmiştir. Şehir içi yapılan gezilere katılım oranı %100 olup şehir dışı geziye katılım oranı öğrencilerde % 13.43, öğretmenlerde %16.6 olduğu belirlenmiştir.</p>
--	---

2.7.1. İnsan Kaynakları

Sürmene Cevdet Cavit Şenkaya Mesleki ve Teknik Anadolu Lisesi Müdürlüğünde, 18'si eğitim ve öğretim hizmetleri sınıfında olmak üzere, toplam 21 personel ile çalışmalarını sürdürmektedir.

Tablo 7: Sürmene Cevdet Cavit Şenkaya Mesleki ve Teknik Anadolu Lisesi Müdürlüğü İnsan Kaynakları Dağılımı

SÜRME NE CEVDET CAVİT ŞENKAYA MESLEKİ VE TEKNİK ANADOLU LİSESİ MÜDÜRLÜĞÜ PERSONEL DURUMU				
Görev Unvanı				
Okul Kurum Yöneticisi	Asil	Vekil	Toplam	
Okul / Kurum Müdürü	1	-	1	
Okul / Kurum Müdür Baş Yardımcısı	-	-	-	
Okul / Kurum Müdür Yardımcısı	-	2	2	
Toplam	1	2	3	
Eğitim Öğretim Sınıfı	Norm	Mevcut	İhtiyaç	Toplam
Öğretmen	16	15	1	16
Rehber Öğretmen	-	-	-	-
Toplam	16	15	1	16

Tablo 8: Personelin Öğrenim Durumlarına Göre Dağılımı

Öğrenim Durumu	Öğrenim Durumlarına Göre Dağılım	
	Sayı	Oran
Doktora	1	%5
Yüksek Lisans (Tezli)	-	-
Yüksek Lisans (Tezsiz)	5	%25
Lisans	11	%55
Ön Lisans	-	-
Enstitü	1	%5
Lise	1	%5
İlköğretim	-	-
İlkokul	1	%5
Genel Toplam	20	100

Tablo 9. Çalışanların Görev Dağılımı

Çalışanın Ünvanı	Görevleri
Okul /Kurum Müdürü	Okulun eğitim öğretim faaliyetlerini, işleyiş ve düzenini koordine eder. Okuldaki personele görev dağılımı yaparak görevlerin eksiksiz yapılması konusunda rehberlik eder ve çalışmalarını kontrol eder. Okul iç ve dış paydaşlarla koordinasyonu sağlar. Okulun bakım, onarım, tadilat ve malzeme alım vs. iş ve işlemlerini yürütür. Müdür, Türk milli eğitiminin genel amaçlarına ve temel ilkelerine uygun olarak Anayasa, kanun, tüzük, yönetmelik, yönerge, genelge ve diğer ilgili mevzuat hükümleri doğrultusunda okulun amaçlarını gerçekleştirmek üzere tüm kaynakların etkili ve verimli kullanımından, ekip ruhu anlayışıyla yönetiminden ve temsilinden birinci derecede sorumlu eğitim ve öğretim lideridir. Müdür, okulu bünyesindeki kurul, komisyon ve ekiplerle işbirliği içinde yönetir
Müdür Yardımcısı	Okul müdürünün vermiş olduğu görevler doğrultusunda çalışmalarını yürütür. Okuldaki eğitim öğretim faaliyetlerinin yürütülmesini sağlar. Ders programlarını, öğretmen ve öğrenci nöbet çizelgelerini, sınav takvimlerini hazırlar. Okulun misyonu ve vizyonunu uygulamada gerekli çalışmaları sağlar. İşletmelere gidecek öğrencilerin iş ve işlemlerini, öğrenci ve varsa ücretli öğretmen, yardımcı personel vs. sigorta girişlerini ve aylık bildirgelerini hazırlar. Sosyal etkinlikler ve rehberlik çalışmalarının yürütülmesini sağlar. Öğrenci ve personelin günlük devam devamsızlık durumlarını takip ederek gerekli işlemleri yürütür. Okul ile ilgili istenen yazışmaları sağlar. Personelle ilgili işlemleri takip eder.
Atölye ve Bölüm Şefleri	Atölye öğretmenlerinin atölyeyi kullanma çizelgelerini hazırlar. Atölye ve araç gereçlerin kullanım talimatlarını hazırlar. Atölyede bulunan araç gereçlerin sayım döküm ve periyodik bakımlarını sağlar. İşletmelere gidecek öğrencilerin işletme dağılımları, staj kıyafetleri, gerekli dosyaların ve belgelerin hazırlanmasını takip eder. Öğrencilerin alan ve dallara yönlendirilmesi ve yerleştirilmesi konularında çalışmaları yürütür.
Öğretmenler	Eğitim öğretim yılı içerisinde derslere zamanında girerek eğitim öğretimin yürütülmesini sağlar. Sınavları yaparak notların e okul sistemine girer. Sınıf rehberlik çalışmalarını ve sosyal etkinliklerin yürütülmesini sağlar. Öğrencileri ders dışı faaliyetlere ve yarışmalara yönlendirerek gerekli iş ve işlemleri takip eder.
Yardımcı Hizmetler Personeli	Okulun temizlik, ısınma, havalandırma, vs işlerini yürütür.

Tablo 10. İdari Personelin Hizmet Süresine İlişkin Bilgiler

Hizmet Süreleri	2024 Yılı İtibarıyla	
	Kişi Sayısı	%
1-4 Yıl	1	%33.3
5-6 Yıl		
7-10 Yıl	1	%33.3
10.....Üzeri	1	%33.3

Tablo 11. Öğretmenlerin Hizmet Süreleri (Yıl İtibarıyla)

Hizmet Süreleri	Branşı	Kadın	Erkek	Hizmet Yılı	Toplam
1-3 Yıl	Beden Eğitimi	0	1	1	1
4-6 Yıl	Türk Dili ve Edebiyatı	1	0	6	3
	Fizik	0	1	6	
	Felsefe	1	0	6	
7-10 Yıl	Türk Dili ve Edebiyatı	1	0	7	3
	Tarih	0	1	9	
	Din kültürü ve Ahlak Bil.	1	0	8	
11-15 Yıl	Sağlık Hizmetleri	1	0	12	5
	Sağlık Hizmetleri	1	0	13	
	Biyoloji	1	0	15	
	İngilizce	0	1	12	
	Coğrafya	1	0	15	
16-20					
20 ve üzeri	Sağlık Hizmetleri	0	1	20	3
	Matematik	0	1	22	
	Kimya	1	0	28	

Tablo 12. Kurumdaki Mevcut Hizmetli/ Memur Sayısı

	Görevi	Erkek	Kadın	Eğitim Durumu	Hizmet Yılı	Toplam
1	Memur	0	0			
2	Sürekli İşçi Geçici Personel	1	1	İlkokul Lise	6 1	2

Tablo 13. Okul/kurum Rehberlik Hizmetleri

Mevcut Kapasite				Mevcut Kapasite Kullanımı ve Performans					
Psikolojik Danışman Norm Sayısı	Görev Yapan Psikolojik Danışman Sayısı	İhtiyaç Duyulan Psikolojik Danışman Sayısı	Görüşme Odası Sayısı	Danışmanlık Hizmeti Alan			Rehberlik Hizmetleri İle İlgili Düzenlenen Eğitim/Paylaşım Toplantısı vb. Faaliyet Sayısı		
				Öğrenci Sayısı	Öğretmen Sayısı	Veli Sayısı	Öğretmenlere Yönelik	Öğrencilere Yönelik	Velilere Yönelik
0	0	1	1	131	0	0	0	3	2

2.7.1. Teknolojik Düzey

Sürmene Cevdet Cavit Şenkaya Mesleki ve Teknik Anadolu Lisesi Müdürlüğü hizmetlerinin, tüm paydaşlarına daha hızlı ve etkili şekilde sunulması için, güncel teknolojik araçlar etkin bir biçimde kullanılmaktadır. Bu kapsamda modüler bir yapıda kurgulanmış olan Millî Eğitim Bakanlığı Bilgi İşlem Sistemi (MEBBİS) ile kurumsal ve bireysel iş ve işlemlerin büyük bölümü yürütülmektedir. Aynı zamanda sistemde personel ve öğrencilerin bilgileri bulunmaktadır.

MEBBİS aracılığıyla Devlet Kurumları, Yatırım İşlemleri, MEİS, Evrak, TEFBİS, Kitap Seçim, e-Soruşturma Modülü, Sosyal Tesis, e-Mezun, İKS, Engelli Birey, RAM, Öğretmenevleri, Performans Yönetim Sistemi, Yönetici, Mal, Hizmet ve Yapım Harcamaları, Özlük, Çağrı Merkezi, e-Okul, Veli Bilgilendirme Sistemi, e-Akademi, e-Katılım, gibi modüllere ulaşılarak çalışmalar yürütülmektedir.

Müdürlüğümüz, eğitim ve öğretimde fırsat eşitliğini temin etmek, okullarda teknolojik altyapıyı iyileştirmek ve bilgi iletişim teknolojilerinin eğitim ve öğretim süreçlerinde etkin kullanımını sağlamak amacıyla Bakanlığımızın yürüttüğü FATİH Projesinin okuldaki tüm iş ve işlemlerini yürütmektedir.

Okulumuzda fatih projesi kapsamında tüm sınıflarda ve kütüphanede akıllı tahta bulunmaktadır. Ayrıca Müdür odası, müdür yardımcısı odası, Öğretmenler odası, kütüphane ve rehberlik servisinde bilgisayar bulunmaktadır. Çok amaçlı salonda projeksiyon bulunup tüm öğrencilere, öğretmenlere ve velilere yönelik yapılan sunumlar burada yapılabilmektedir. Okulumuzda Bilişim Teknolojileri sınıfı bulunmamakla birlikte rehberlik servisinde ve kütüphanede bulunan bilgisayarlar öğrenci kullanımına açıktır. Ayrıca sınıflarda bulunan etkileşimli tahtalar üzerinden derslerde web araçları kullanarak dersler etkileşimli olarak işlenebilmektedir.

2.7.1. Mali Kaynaklar

Eđitim ve öğretim başlıca finans kaynaklarını merkezî yönetim bütçesinden ayrılan pay (İlçe MEM tarafından kontrol edilmektedir), gerçek ve tüzel kişilerin bağışları ve okul-aile birliđi gelirleri oluşturmaktadır.

Aşağıdaki tabloda Sürmene Cevdet Cavit Şenkaya Mesleki Teknik ve Anadolu Lisesi Müdürlüğü' nün bütçesi verilmiştir.

Tablo 14. Kaynak Tablosu

Kaynaklar	2024	2025	2026	2027	2028
Genel Bütçe	50,319	70,127	98,180	127,634	165,925
Okul Aile Birliđi	2000	3500	4500	6000	7500
Özel İdare	-	-	-	-	-
Kira Gelirleri	17028	23840	33376	43389	56406
Döner Sermaye	-	-	-	-	-
Dış Kaynak/Projeler	-	-	-	-	-
Diđer	-	-	-	-	-
TOPLAM	69347	97468	136056	177023	229831

Tablo 15. Harcama Kalemler

Harcama Kalemi	Çeşitleri
Personel	-
Onarım	Okul binası ile ilgili her türlü küçük onarım; makine, bilgisayar, yazıcı vb. bakım giderleri
Sosyal-sportif faaliyetler	Etkinlikler ile ilgili ödül, ulaşım vs. giderler
Temizlik	Temizlik malzemeleri alımı
İletişim	Telefon, posta, mesaj giderleri
Kırtasiye	Her türlü kırtasiye ve sarf malzemesi giderleri

Tablo 16. Gelir-Gider Tablosu

YILLAR	2021		2022		2023	
	GELİR	GİDER	GELİR	GİDER	GELİR	GİDER
HARCAMA KALEMLERİ						
Temizlik	8100	8088,31	22250	22243,76	31200	31117,07
Küçük Onarım	-	-	-	-	60000	59349,90
Bilgisayar Harcamaları	47200	47139,82	-	-	-	-
Büro Makinaları Harcamaları	-	-	-	-	-	-
Telefon	341,71	341,71	410,71	410,71	712	712
Sosyal Faaliyetler	-	-	-	-	-	-
Kırtasiye	5700	5664,82	6020	6015,06	5200	5184,67
GENEL	-	-	8000	7959,54	-	-

2.7.1. İstatistiki Veriler

Okul/kurumla ilgili her türlü sayısal veriler geriye dönük olarak (en az 3 yıllık) verilir.

İstatistiki veriler kapsamında incelenecek hususlar;

Okulun mevcut arsa alanı 939 m², binaların kapladığı alan 329 m², bahçe alanı ise 610 m² dir. Okulun, kullanılış amacına göre 1 müdür odası, 1 müdür yardımcısı odası, 7 derslik, 1 atölye, 1 rehberlik odası, 1 öğretmen odası, 1 kütüphane, 1 kantin, 4 WC, 1 arşiv bulunmaktadır. Okul kalorifer ile ısınmaktadır. Okulda 2 fotokopi makinası, 3 adet yazıcı, 1 adet projeksiyon, yeterince bilgisayar ve 9 tane akıllı tahta bulunmaktadır.

Tablo: 17 Teknolojik Araç Gereç Durumu

Araç-Gereçler	2021	2022	2023	İhtiyaç
Kurumumuzdaki masaüstü bilgisayar sayısı	5	5	5	0
Kurumumuzdaki dizüstü bilgisayar sayısı	1	1	1	0
Kurumumuzdaki yazıcı sayısı	3	3	3	0
Kurumumuzdaki projeksiyon sayısı	1	1	1	0

Tablo: 18 Fiziki Mekan

Fiziki Mekân	Var	Yok	Adedi	İhtiyaç	Açıklama
Öğretmen Çalışma Odası	X		1		
Ekipman Odası		X			
Kütüphane	X		1		
Rehberlik Servisi	X		1		
Resim Odası		X		1	
Müzik Odası		X			
Çok Amaçlı Salon	X		1	1	Çok amaçlı salon kantin ile aynı yerde bulunduğu için problemler yaşanabilmektedir.
Spor Salonu		X		1	

Tablo : 19 Öğrenci Durumu				
ÖĞRENCİ DURUMU				
	GENEL MEVCUT	EN FAZLA SINIF MEVCUDU	EN AZ SINIF MEVCUDU	KAYNAŞTIRMA ÖĞRENCİ SAYISI
2023	138	22	13	0
2022	130	31	14	0
2021	135	34	14	0

Okulumuzda 2023 – 2024 yılında 9. Sınıflarda toplam 34 kişilik kontenjan olup tamamı doludur. Toplam 131 öğrenci bulunmaktadır. En fazla öğrenci olan sınıf 22 kişi, en düşük sınıf ise 13 kişidir. Kaynaştırma öğrencimiz bulunmamaktadır.

Tablo : 20 Akademik Başarı

AKADEMİK BAŞARI					
Yıl	12. Sınıf Öğrenci Sayısı	Sınava Başvuran Öğrenci Sayısı(A)	Yerleştiği Yüksek Okul Türü	Sayısı(B)	Oran (B/Ax100)
2021	32	32	Lisans	0	
			Ön Lisans	10	31.25
			TOPLAM	10	31.25
			Lisans	0	
2022	30	30	Lisans	1	33.33
			Ön Lisans	7	23.33
			TOPLAM	8	26.66
			Lisans	0	
2023	37	35	Lisans	0	
			Ön Lisans	7	
			TOPLAM	7	
			Lisans	0	

|| 2022- 2023 Eğitim Öğretim yılında öğrenci mevcudumuz 138 kişi olup 9. Sınıfta 2 öğrenci başarısız olup sınıf tekrarına kalmış, 1 öğrenci de beklemeli durumdadır.

|| Okulumuzda kurulan sosyal kulüpler;

- 1- Afete Hazırlık Kulübü
- 2- Kütüphanecilik Kulübü
- 3- Gezi, Tanıtım ve Turizm Kulübü
- 4- Sağlık, temizlik, Beslenme Kulübü
- 5- Spor Kulübü
- 6- Değerler Kulübü
- 7- Yeşilay Kulübü

Değerler Kulübü ÇEDES projesi kapsamında etkinlikler yapmaktadır. 2022 ve 2023 Yıllarında “Hayata Değer Kat” ve Yaşat ki Değer Bulsun” projelerinde etkinlikler yapılmıştır. Dilimizin Zenginlikleri projesinde de etkinliklere ve yarışmalara katılım sağlanmaktadır

|| Okulumuz personelinin sađlık, refakat, dođum ve cenaze nedenleriyle izin kullandıkları görölmektedir. Bunların dıřında herhangi bir izin bulunmamaktadır.

2023 yılında personelinin sađlık ve refakat izin dađılımı ařađıda çıkarılmıřtır.

Ocak	3 kiři
řubat	2 kiři
Mart	4 kiři
Nisan	4 kiři
Mayıs	1 kiři
Ekim	6 kiři
Kasım	5 kiři
Aralık	5 kiři

|| Okulumuzda rehber öđretmen bulunmamaktadır. İlçe Milli Eđitim Müdürlüğü tarafından görevlendirilen rehber öđretmen tarafından periyodik aralıklarla öđrencilere;

- Zararlı alışkanlıklardan korunma,
- Sınav Kaygısı ve başa çıkma yolları,
- Akran zorbalığı,
- Verimli ders çalışma teknikleri vb. konularda bilgilendirmeler yapılmıřtır. Böylelikle yıl içerisinde her öđrenci rehberlik hizmeti almıřtır.

|| Okulumuzda engelli öđrenci bulunmamaktadır. Okul giriřinde engelli rampası bulunmaktadır.

|| Okulumuz ilçe merkezinde bulunmamasından dolayı ulaşım Tařımalı Eđitim kapsamında sađlanmaktadır. Aynı zamanda tařımalı öđrencilere yemek hizmeti de sunulmaktadır.

|| Okulumuz kantini ihale usulü ile iřletilmekte olup okulumuza kira getirisi bulunmaktadır. Kantin öđrenci ihtiyacını karřılamaktadır. Aynı zamanda okulda yemekhane olup öđrencilere yemek dađıtılmaktadır.

|| Okulumuz kömür ile ısınmaktadır. Geçici İřçi statüsüyle çalışan kalorifer görevlimiz “Kalorifer Ateřçisi (Katı Ve Sıvı Yakıt)” belgesine sahiptir.

|| Sivil Savunma Kulübünün planlamıř olduđu yangın ve deprem tatbikatları yapılmaktadır. Yangın tüplerinin ve elektrik panolarının kontrolleri düzenli olarak yapılmaktadır. Kalorifer kazanı temizliđi görevli tarafından haftalık yapılmakta olup baca temizliđi gerekli zamanlarda yapılmaktadır.

|| Okulumuzda “Okulum Temiz Belgesi” belgesi bulunmaktadır.

2.8. Çevre Analizi (PESTLE)

İnsanlık, tarihinin en keskin dönemeçlerinden birini çok hızlı bir biçimde geçmektedir. Değişimin kendisinin ötesinde, hızı bile toplumsal, siyasal ve kültürel depremler yaratmaktadır. Tüm bu gelişmeler sonrasında değişimin yönünü ve doğasını kavramış, hazırlıklı toplumların ayakta kalabileceği bir dünya ortaya çıkmaktadır.

Ülkemizde eğitim teknolojilerinden hedef ve pratiklere kadar pek çok olgu, küresel bir algıyla yeniden tasarlanmaya başlanmıştır. Küreselleşme ve bilgi toplumunun dinamik oluşumlar olduğu dikkate alındığında eğitim, eğitilmiş insan, öğrenme, okul, okul yöneticisi, öğretmen ve öğrenci gibi kavramların yeniden tartışılması gerekmektedir.

Sürmene Cevdet Cavit Şenkaya Mesleki ve Teknik Anadolu Lisesi, PESTLE Analizi ile sosyal, politik, ekonomik ve kültürel değişim alanlarını incelemekten çok, küreselleşme ve onun yansımaları bir süreci olarak öne çıkan bilgi toplumu ve eğitimdeki değişim konularını analiz etmek, bu alanda ortaya çıkan yeni eğilimleri takip ederek büyük resmi görmeyi hedeflemektedir.

Dünyada, ülkemizde, bölgemizde ve ilimizde kurum olarak müdahale edemediğimiz fakat stratejilerimize dayanak oluşturacak, dışsal dinamiklerimizi içeren PESTLE Analizi öncesinde geniş bir literatür taraması yapılmış, çalışmalar esnasında özellikle üst politika belgelerine atıfta bulunulmuştur.

Tablo 21. PESTLE Analiz Tablosu

Politik-Yasal etkenler	Ekonomik etkenler
<ul style="list-style-type: none">5018 sayılı Kamu Mali Yönetimi ve Kontrol Kanunu'nun uygulanmaya başlanmış olması. Personel rejimindeki farklılıklar (Kadrolu, ücretli öğretmen uygulaması) Okulumuz, Milli Eğitim Bakanlığı politikaları, AB uyum süreci çalışmaları ve Milli Eğitim Bakanlığı 2019 - 2023 stratejik planlama faaliyetleri ışığında eğitim- öğretim faaliyetlerine devam etmektedir. Öğrencilerini eğitimin merkezine koyan bir yaklaşım sergileyen okulumuz, öğrencilerin yeniliklere açık ve yeniliklerden haberdar, gelişim odaklı olmasını sağlayıcı, önleyici çalışmalarla risklerden koruyucu politikalar uygulayarak yasal sorumluluklarını en iyi şekilde yerine getirmek için çalışmaktadır.	<p> Okulumuzun bulunduğu çevre sürekli göç alan bir bölge olduğu için, genel bağlamda ailelerimizin sosyoekonomik düzeyleri düşük seviyelerdedir. Bu açıdan bakıldığında ailelerin okulun maddi kaynaklarına çok fazla katkısı olmamaktadır. Belli dönemlerde okul bünyesinde okul-aile işbirliği ile çalışmaları düzenlenmekte, buradan elde edilen gelirlerle okulumuzun eksikleri giderilmeye çalışılmaktadır. Ayrıca, ekonomik durumu iyi olan velilerimizin okulumuza yardımları olmaktadır.</p>
Sosyokültürel etkenler	Teknolojik etkenler
<ul style="list-style-type: none">Ailelerin yeniliklere ve eğitime kapalı olmaları. Okulumuzun bulunduğu çevredeki hızlı yoğun göç olgusu, bireylerin uyum problemlerini de beraberinde getirmektedir. İnsanların değişen sosyal yapı ile birlikte geleneklerinden uzaklaşması ve işsizlik gibi sorunlar, insanlar arasında ki kişisel rekabetin artmasına, sosyal dayanışmanın zarar görmesine yol açmaktadır. İnsanlar arasında güven ilişkileri önemli düzeyde zayıflamıştır. Bu öğrenci profilimize de olumsuz bir şekilde yansımaktadır. Kitle iletişim organlarının doğru kullanılmaması ya da insanları yanlış yönlendirmeleri toplum içi huzur ve uyumu olumsuz etkilemektedir. Okulumuzun bulunduğu çevrede bu hususlar yoğun bir şekilde yaşanmaktadır.	<p> Eğitimde internet tabanlı çalışma programlarının hızla artması Ailelerin teknolojiye uzak olmaları. Okulumuz ile ilgili faaliyetlerimiz e-okul sistemi üzerinden yürütülmektedir. Okulumuz bünyesinde teknolojik açıdan bilgisayarlar, projeksiyon cihazları, gerekli yazılımlardan mümkün olduğunca yararlanılmaya çalışılmaktadır. Ayrıca teknoloji ve bilgiyi elde etme imkânları açısından baktığımız zaman, imkânlar mevcut olmakla birlikte, öğrencilerimiz bilişim teknolojilerini gerektiği gibi kullanma ve bu imkânlardan faydalanabilme becerisinden yoksun oldukları gözlenmektedir.</p>

2.9. GZFT Analizi

Tablo 22. GZFT Listesi

İç Çevre		Dış Çevre	
Güçlü Yönler	Zayıf Yönler	Fırsatlar	Tehditler
<ul style="list-style-type: none"> - Çevresindeki tüm kurum ve kuruluşlar ile iletişim halinde okulumekanizması - Velilerin okul ile olumlu diyalog içinde olması - Aile ziyaretleri ve aile katılımları 	<ul style="list-style-type: none"> Okulun bulunduğu çevrenin okula duyarsızlığı - İlçe merkezinde bulunan bir okul olmamız - Bina imkanlarının yetersizliği (Laboratuvar, kapalı spor salonu, soyunma salonu eksikliği) 	<ul style="list-style-type: none"> İlçemizde resmi ve özel kurumlarla, toplumsal örgütlerle işbirliği geliştirme olanaklarının olması, - Okul çevresinde gecekondü ve sanayi bölgesi gibi mekanların olmaması, trafik ve gürültüden uzak bir çevrede olması - Katılımcı, yardımsever ve okulu destekleyen velilerinin de olması - Toplumun eğitim konusunda, genel olarak duyarlı olması - Hızla gelişen sosyal yaşam 	<ul style="list-style-type: none"> - Teknolojik olanaklarımızın sınırlı olması mevcut olanlardan ise yeni eğitim yaklaşımlarında yeterince yararlanamayışımız - Yerleşimin dağınık, okula gelen ulaşım araçlarının yetersizliği (otobüs seferi yok ya da sefer sayısı çok az) sebebiyle ulaşımının güçlüğü - Velilerin eğitim ve çocuk yetiştirme konusunda yeterli bilince sahip olmaması - Velilerin, anne-baba eğitimlerine ilgi göstermemesi, sınıf etkinliklerine veli katılım oranının düşük olması - Öğrenci alımına kaynaklık eden çevrenin sosyo-ekonomik açıdan düzeyinin düşük olması - Okula ulaşımında velilerin kış aylarında zorluk çekmesi
<ul style="list-style-type: none"> Eğitim-öğretim faaliyetlerinde sorumluluk, şeffaflık, paylaşımcılık ve samimiyetin hakim olması - Okulumuzun temiz ve düzenli bir mekân olması - Değişim, yenileşme ve gelişime önem veren çalışkan, dinamik, dayanışması güçlü ve uyumlu bir çalışma ekibinin olması - Demokratik yönetim 	<ul style="list-style-type: none"> Okul binasının yetersizliği -Okul binasında ısı kaybının fazla olması -Okulumuz mali kaynaklarının yetersiz olması -Değişen eğitim ve öğretim programlarına uyum sağlanmasında zamana ihtiyaç duyulması -Eğitim araçlarındaki değişim ve yenileşme hızına; bunlara sahip olma açısından, tam olarak cevap verememe - Okulumuzun teknolojik 	<ul style="list-style-type: none"> İlçemizde resmi ve özel kurumlarla, toplumsal örgütlerle işbirliği geliştirme olanaklarının olması, - Okul çevresinde gecekondü ve sanayi bölgesi gibi mekanların olmaması, trafik ve gürültüden uzak bir çevrede olması - Öğretmen dolaşımının az olduğu bir okul olmamız 	<ul style="list-style-type: none"> Velilerin eğitimden beklentilerinin gerçekçi olmaması - Velilerin, toplantılara ilgi göstermemesi - Öğrenci alımına kaynaklık eden çevrenin sosyo-ekonomik açıdan düzeyinin nispeten düşük olması - Teknolojik olanaklarımızın sınırlı olması, mevcut olanlardan ise yeni eğitim yaklaşımlarında yeterince yararlanamayışımız

<p>anlayışının olması</p> <ul style="list-style-type: none"> - Eğitim hizmetlerinden yararlananların beklenti ve görüşlerinin dikkate alınması - Okulumuzun tecrübeli, dinamik, üretken, ileri görüşlü ve ekip ruhuna sahip yönetici ve öğretmen kadrosuna sahip olması - İnternet kullanımının tüm personele açık olması - Eğitim-öğretim faaliyetlerinin düzenli bir şekilde yapılması, plandaki amaç ve hedeflere ulaşılmasına yönelik çeşitli eğitim ortamlarının oluşturulması - Belirli gün kutlamaları, etkinlik ve faaliyetlerin gerçekleştirilmesinde deneyim sahibi olunması - Belirli gün ve haftalar, sergi, şenlik gibi programların düzenli ve kapsamlı yapılabilmesi 	<p>donanımının yetersizliği (Bilgisayar, akıllı tahta, aydu cihazı vb) ve mevcut olanların yenileşmeye ihtiyaç duyması</p>		
<p>Eğitim-öğretim faaliyetlerinin düzenli bir şekilde yapılması, plandaki amaç ve hedeflere ulaşılmasına yönelik çeşitli eğitim ortamlarının oluşturulması</p> <p>-Sınıf öğrenci mevcutlarının standartlara uygun olması</p>	<p>Okulumuzun fiziki kapasitesinin yeterli olmaması</p> <ul style="list-style-type: none"> - Çok amaçlı salonumuzun bulunmaması -Laboratuvarların bulunmaması - Kapalı spor salonu, resim ve müzik dersliklerinin, soyunma odasının olmayışı. - Okul binasında ısı kaybının 	<ul style="list-style-type: none"> - İlçemizde resmi ve özel kurumlarla, toplumsal örgütlerle işbirliği geliştirme olanaklarının olması, - Katılımcı, yardımsever ve okulu destekleyen velilerinin de olması 	<p>Teknolojik olanaklarımızın sınırlı olması, mevcut olanlardan ise yeni eğitim yaklaşımlarında yeterince yararlanamayışımız</p> <p>- Velilerin eğitim ve çocuk yetiştirme konusunda yeterli bilince sahip olmaması</p> <p>- Öğrenci alımına kaynaklık eden çevrenin sosyo-ekonomik açıdan düzeyinin</p>

-Okulun kadrolu kaloricisinin olması	fazla olması - Okulumuz mali kaynaklarının yetersiz olması - Eğitim araçlarındaki değişim ve yenileşme hızına; bunlara sahip olma açısından, tam olarak cevap verememe - Okulumuzun teknolojik donanımının yetersizliği (Bilgisayar, akıllı tahta, uydu cihazı vb) ve mevcut olanların yenileşmeye ihtiyaç duyması	nispeten düşük olması
--------------------------------------	---	-----------------------

Sürmene Cevdet Cavit Şenkaya Mesleki ve Teknik Anadolu Lisesi 2024 - 2028 Stratejik Planının hazırlık aşamasında, iç ve dış paydaşlarla yapılan çalışmalar sonunda elde edilen GZFT verilerine göre kurumun güçlü, zayıf tarafları, fırsat ve tehditleri belirlenmiştir. Böylece kurumun, stratejik planı için hayati önem taşıyan stratejiler/tehdirlere için ön hazırlık tamamlanmıştır. Analiz sonrası ortaya çıkan genel kanı: Atıfta bulunulan üst politika belgelerinde yer alan hedeflere ulaşmak için fiziki ve beşeri altyapının geliştirilmesi ile ilgili güçlü ve uygulanabilir tedbirlere ihtiyaç olduğudur.

Sürmene Cevdet Cavit Şenkaya Mesleki ve Teknik Anadolu Lisesi 2019-2023 Stratejik Planı GZFT analiziyle karşılaştırıldığında; kurumun iç dinamiklerinden kaynaklanan güçlü ve zayıf taraflarında önemli bir değişiklik olmamış, buna karşılık fırsat ve tehdit bölümlerinde PESTLE analizinin de etkisiyle önemli değişiklikler gözlenmiştir. Bu değişiklikler genel olarak: Dezavantajlı grupların okula erişiminin artırılması, Hayat Boyu Öğrenme kavramının önem kazanması, çocuk ve gençlerin fiziksel ve ruhsal açıdan sağlıklı bir şekilde yetiştirilmesi ve toplumsal refahın sağlanmasına hizmet edilmesidir.

2.10. Tespit ve İhtiyaçların Belirlenmesi

Tablo 23: Gelişim ve Sorun Alanları

Eğitim ve Öğretime Erişim	Eğitim ve Öğretimde Kalite	Kurumsal Kapasite
-Mesleki eğitimde okullaşma -Bireylerin kendilerine uygun eğitime erişimi	<ul style="list-style-type: none">-Eğitim öğretim sürecinde sanatsal, sportif ve kültürel faaliyetler-Okul sağlığı ve hijyen-Öğretmenlere yönelik hizmet içi eğitimler-Öğretmen yeterlilikleri-Program geliştirme sürecinde katılımcılık-Eğitimde bilgi ve iletişim teknolojilerinin kullanımı-Örgün ve yaygın eğitimi destekleme ve yetiştirme kursları-Üstün yetenekli öğrencilere yönelik eğitim öğretim hizmetleri-İşyeri beceri eğitimi ve staj uygulamaları	<ul style="list-style-type: none">-İnsan kaynaklarının planlanması ve mesleki yetkinliklerinin geliştirilmesi-Çalışma ortamlarının iş motivasyonunu sağlayacak biçimde düzenlenmesi-Çalışanların ödüllendirilmesi-Hizmet içi eğitim kalitesi-Uzaktan eğitim uygulamaları-Okul ve kurumların fiziki kapasitesinin yetersizliği-Okul ve kurumların sosyal, kültürel, sanatsal ve sportif faaliyet alanlarının yetersizliği-Eğitim, çalışma, hizmet, konaklama ve sosyal hizmet ortamlarının kalitesinin artırılması-Donatım eksiklerinin giderilmesi-Okullardaki fiziki durumun özel eğitime gereksinim duyan öğrencilere uygunluğu-Yeni eğitim tesislerinin oluşturulması-Okul-Aile Birlikleri-Kurumsal aidiyet duygusu-Stratejik planların uygulanabilirliği-Teknolojik altyapı eksikliklerinin giderilmesi-Elektronik içeriğin geliştirilmesi ve kontrolü-İş güvenliği ve sivil savunma-Diğer kurum ve kuruluşlarla işbirliği-Kamu Hizmet Standartlarının düzenlenmesi-Bürokrasinin azaltılması

3. GELECEĐE BAKIŐ

A. MİSYON, VİZYON, TEMEL DEĐERLER ve İLKELERİMİZ

3.1.MİSYON

Cevdet Cavit Őenkaya Mesleki ve Teknik Anadolu Lisesi olarak; Milli Eđitimin genel amaç ve temel ilkeleri dođrultusunda, tđm bireylerin yararlanabileceđi bilgi üretimine dayalı modern eđitim ortamları hazırlamak; eđitim sđreci iinde her bireyin yeteneđine uygun kaliteli bir eđitim hizmeti sunmak, bilimsel dđŐünen, araŐtıran, bilgiyi őrten, problem özme ve karar verme becerileri geliŐmiŐ, kendisine ve topluma faydalı, sekin bireyler yetiŐtirmek.

3.2.VİZYON

Her bireyi özel kılan ve deđerlerimizi yaŐatan, eđitim tabanlı őrretim faaliyetleri ile paydaŐlarına ufuklar aan okul olmak.

3.3. TEMEL DEĐERLER

- ❖ İhtiya Odaklılık
- ❖ Tarafsızlık, Gđvenilirlik, Adalet
- ❖ Aık ve Dđrđst İletiŐim
- ❖ evreye ve Bđtđn Canlıların YaŐam Haklarına Duyarlılık
- ❖ GiriŐimcilik, Yaratıcılık, Yenilikilik
- ❖ Katılımcılık
- ❖ Analitik ve Bilimsel BakıŐ
- ❖ Őeffaflık ve Hesap Verebilirlik
- ❖ İnsan Hakları ve Evrensel Deđerlere Bađlılılık

BÖLÜM IV: AMAÇ, HEDEF VE EYLEMLER STRATEJİLERİN BELİRLENMESİ

TEMA I: EĞİTİM VE ÖĞRETİME ERİŞİM

Eğitim ve öğretime erişim okullaşma ve okul terki, devam ve devamsızlık, okula uyum ve oryantasyon, özel eğitime ihtiyaç duyan bireylerin eğitime erişimi, yabancı öğrencilerin eğitime erişimi ve hayatboyu öğrenme kapsamında yürütülen faaliyetlerin ele alındığı temadır

Amaç 1	Öğrencilerin eğitim ve öğretime etkin katılımlarıyla tamamlamalarını sağlamak.
Hedef 1.1	Öğrencilerin okula erişim, devam ve okulu tamamlama oranları artırılacaktır.

Performans Göstergeleri	Hedef Etkisi*	Başlangıç Değeri**	2024	2025	2026	2027	2028	İzleme Sıklığı	Rapor Sıklığı
PG1.1.1. Bir eğitim ve öğretim yılında devamsızlık süresi 20 günden (mazeretli ve mazeretsiz) fazla olan öğrenci oranı (%)	15	% 24,42	% 23,5	% 23	% 22	% 21,5	% 20	6 ay	12 ay
PG1.1.2. Bir eğitim ve öğretim yılında sınıf tekrar eden öğrenci oranı (%)	20	% 0	% 17	% 15	% 14	% 13	% 12	6 ay	12 ay
PG1.1.3. Bir eğitim ve öğretim yılında örgün eğitimden ayrılan öğrenci oranı (%)	15	% 3	% 0	% 0	% 0	% 0	% 0	6 ay	12 ay
PG1.1.4. Okula kayıt olanların mezun olma oranı (%)	15	% 100	% 82,35	% 85	% 87	% 88	% 90	6 ay	12 ay
PG1.1.5. Bir eğitim ve öğretim yılında destekleme ve yetiştirme kurslarına kayıt yaptıran öğrenci oranı (%)	15	%1,5	% 2	% 3	% 4	% 5	% 6	6 ay	12 ay
PG1.1.6. Destekleme ve yetiştirme kurslarındaki toplam ders saatinin 1/5'ine devam etmeyen öğrenci oranı (%)	20	% 100	% 80	% 70	% 60	% 50	% 40	6 ay	12 ay
Koordinatör Birim	Okul İdaresi								
İş birliği Yapılacak Birimler	Sınıf Rehber Öğrtmenleri Veliler								
Riskler	Okulun İlçe merkezine uzak olması Velilerin toplantılara katılım oranının düşük olması								

Stratejiler	S1. Öğrencilerin devamsızlık nedenleri belirlenecek, öğrenci ve veli iş birliğiyle bu nedenleri ortadan kaldırmaya yönelik çalışmalar yürütülecektir. S2. Okul ortamının öğrenciler için cazip hale gelmesini sağlayacak sosyal, sportif vb. imkânlar artırılacaktır. S3. Sınıf tekrarı nedenleri araştırılarak buna yönelik önleyici tedbirler geliştirilecektir. S4. DYK kurslarına devamsızlık nedenleri araştırılarak devamsızlığı azaltacak çalışmalar yapılacaktır. S5. Öğrencilerin örgün eğitimden ayrılma nedenleri araştırılıp okul kaynaklı nedenlerin ortadan kaldırılmasına yönelik tedbirler alınacaktır.
Maliyet Tahmini	30000 TL
Tespitler	- Devamsızlık konusunda velilere bilgilendirme semineri düzenlemek - Devamsızlık yapmama konusunda öğrencilere motive edici ödüller verilebilir.
İhtiyaçlar	-Velilerle işbirliği

Rapor Aralığı : 12 Ay

Stratejik Hedef 1.2

Amaç 1	Öğrencilerin eğitim ve öğretime etkin katılımlarıyla tamamlamalarını sağlamak.
Hedef 1.2	Öğrencilerin ders dışı etkinliklere katılım oranları artırılabacaktır.

Performans Göstergeleri	Hedef Etkisi*	Başlangıç Değeri**	2024	2025	2026	2027	2028	İzleme Sıklığı	Rapor Sıklığı
PG1.2.1. Bir eğitim ve öğretim yılında bilimsel, sosyal, kültürel, sanatsal ve sportif alanlarda kurum içi ve kurum dışı faaliyete katılan öğrenci oranı (%)	33	% 22	% 24	% 25	% 26	% 28	% 30	6 ay	12 ay
PG1.2.2. Bir eğitim ve öğretim yılında en az iki sosyal sorumluluk ve toplum hizmeti çalışmalarına katılan öğrenci oranı (%)	33	%20	% 22	% 24	% 26	% 28	5 30	6 ay	12 ay
PG1.2.3. Bir eğitim ve öğretim yılında yerel, ulusal ve uluslararası proje, yarışma vb. etkinliklere katılan öğrenci oranı (%)	34	% 1,5	% 2	% 3	% 4	% 5	5 6	6 ay	12 ay

Koordinatör Birim	Zümre Başkanları
İş birliği Yapılacak Birimler	Okul İdaresi
Riskler	- Öğrencilerin akademik başarılarının ve sosyal etkinliklere ilgilerinin düşük olması.
Stratejiler	<p>S1. Her bir öğrencinin bir kulüp faaliyetinde aktif olarak yer alması sağlanarak kulüp faaliyetlerinin etkinliği artırılacaktır.</p> <p>S2. Öğrencilerin seviyelerine uygun olarak toplumsal sorunların çözümüne katkı sağlamak amacıyla afet ve acil durum, çevre, eğitim, spor, kültür ve turizm, sağlık ve sosyal hizmetler alanlarında toplum hizmeti faaliyetlerine katılımları artırılacaktır.</p> <p>S3. Öğrencilerin yerel, ulusal ve uluslararası proje ve yarışmalara katılmaları teşvik edilecektir.</p> <p>S4. Okulda eğitimi verilen meslek alanlarının öğretim programı kazanımlarına uygun olarak kurum dışı etkinliklere katılım teşvik edilecektir.</p> <p>S5. Okulda oluşturulacak bilim kulübü aracılığıyla yerel düzeyde etkinliklerin düzenlenmesi sağlanacaktır.</p>
Maliyet Tahmini	20000
Tespitler	- Okul ve kurumların fiziki kapasitesinin yetersizliği - Okul ve kurumların sosyal, kültürel, sanatsal ve sportif faaliyet alanlarının yetersizliği
İhtiyaçlar	Okul ve kurumların sosyal, kültürel, sanatsal ve sportif faaliyet alanlarının geliştirilmesi

Amaç 2	Ulusal ve uluslararası alanda mesleki yeterliliği ile kabul gören, mesleki değerlere sahip, yaratıcı, yenilikçi, girişimci, üretken, ekonomiye değer katan ehil işgücü yetiştirilmesi sağlanacaktır.
Hedef 2.1	Öğrencilerin genel derslerdeki başarı ortalamaları artırılabacaktır.

Performans Göstergeleri	Hedefe Etkisi*	Başlangıç Değeri**	2024	2025	2026	2027	2028	İzleme Sıklığı	Rapor Sıklığı
PG2.1.1. Matematik dersi yıl sonu başarı puanı	20	56,63	57	57,5	58	58,5	59	6 ay	12 ay
PG2.1.2. Türk dili ve Edebiyatı dersi not ortalaması	20	57,14	58	58,5	59	60	61,5	6 ay	12 ay
PG2.1.3. Ortak dersler not ortalaması	20	64,50	65	65,5	66	67	68	6 ay	12 ay
PG2.1.4. Öğrenci başına okunan kitap ortalaması	20	2	5	8	10	12	14	6 ay	12 ay
PG2.1.5. Yabancı dil dersleri yıl sonu başarı puanı	20	52,13	53	54	55	56	57	6 ay	12 ay
Koordinatör Birim	Zümre Başkanları								
İş birliği Yapılacak Birimler	Alan Öğretmenleri, Veliler								
Riskler	Okulumuza akademik başarısı düşük öğrencilerinin gelmesi, Velilerin öğrenci takibinde istikrarlı olmaması.								
Stratejiler	<p>S1. Öğrencilerin genel derslerdeki kazanım eksiklikleri tespit edilerek destekleme ve yetiştirme kurslarıyla akademik yeterliklerinin artırılması sağlanacaktır.</p> <p>S2. Okulda düzenlenen münazara, panel vb. etkinlikler vasıtasıyla öğrencilerin dili kullanma ve kendilerini ifade etme becerileri geliştirilecektir.</p> <p>S3. Öğrencilerin kitap okumasını teşvik etmek için etkinlikler düzenlenecektir.</p> <p>S4. Okul içinde makale, kompozisyon yazma, resim yapma vb. yarışmalar düzenlenecek ve öğrencilerin ödüllendirilmesi sağlanacaktır.</p> <p>S5. Derslerde proje tabanlı yöntem kullanılarak öğrencilerin analiz, sentez ve değerlendirme becerilerinin geliştirilmesi sağlanacaktır.</p>								
Maliyet Tahmini	25000								
Tespitler	Öğrencilerimizde sayısal ağırlıklı derslerde ve yabancı dil derslerinde başarı düşüktür.								
İhtiyaçlar	Yabancı dil dersleri ve sayısal derslerde öğrenci başarısını artırmak için DYK ve Yabancı dil kurslarının açılması ve öğrencilerin devamını sağlanması								

Rapor Aralığı: 12 Ay

Amaç 2	Ulusal ve uluslararası alanda mesleki yeterliliği ile kabul gören, mesleki değerlere sahip, yaratıcı, yenilikçi, girişimci, üretken, ekonomiye değer katan ehil işgücü yetiştirilmesi sağlanacaktır.
Hedef 2.2	Öğrencilerin mesleki beceri ve yetkinlikleri geliştirilecektir.

Performans Göstergeleri	Hedef Etkisi*	Başlangıç Değeri**	2024	2025	2026	2027	2028	İzleme Sıklığı	Rapor Sıklığı
PG2.2.1. Meslek dersleri yıl sonu puan ortalaması	15	69,75	72	75	78	80	83	6 ay	12 ay
PG2.2.2. Beceri eğitimi yıl sonu puan ortalaması	15	95	95	98	98	98	100	6 ay	12 ay
PG2.2.3. Beceri eğitimi alan öğrencilerden işletmenin öğrenci becerileri ile ilgili memnuniyet oranı	15	% 100	% 100	% 100	% 100	% 100	% 100	6 ay	12 ay
PG2.2.4. Beceri eğitimi alan öğrencilerden işletmenin mesleki etik ile ilgili memnuniyet oranı	15	%100	%100	%100	%100	%100	%100	6 ay	12 ay
PG2.2.5. Öğrencilerin beceri eğitimi aldıkları işletmeden memnuniyet oranı	20	%100	%100	%100	%100	%100	%100	6 ay	12 ay
PG2.2.6. Buluş, patent, marka ve faydalı model başvuru sayısı	20	1	0	1	1	1	1	6 ay	12 ay
Koordinatör Birim	Okul idaresi								
İş birliği Yapılacak Birimler	Alan öğretmenleri								
Riskler	-Meslek alan derslerinde müfredatın öğrenci seviyesinin üstünde olması								
Stratejiler	<p>S1. Meslek derslerinde proje tabanlı yöntem kullanılarak öğrencilerin analiz, sentez ve değerlendirme becerilerinin geliştirilmesi sağlanacaktır.</p> <p>S2. Bakanlık tarafından hazırlanan eğitim-iş ahlakı ve öğrenci yeterlilikleri anketlerinin işletmeler ve öğrenciler tarafından doldurması sağlanacaktır. Anket sonuçları değerlendirilerek sonuçlara uygun stratejiler belirlenecektir.</p> <p>S3. Öğrencilerin atölye ve laboratuvar derslerinde fiziki mekân sorumluluğu alması sağlanarak öğrencilerde sorumluluk bilinci geliştirilecektir.</p> <p>S4. Mesleki ve teknik eğitimle ilgili yerel, ulusal ve uluslararası boyutta düzenlenen etkinliklere katılım sağlanacaktır.</p> <p>S5. Öğrencilerin alanlarında becerilerini geliştirmelerini, mesleki</p>								

	yeterliklerinin farkına varmalarını sağlamak amacıyla fikri mülkiyet alanında çalışmalar geliştirilecektir.
Maliyet Tahmini	25000
Tespitler	-Diğer kurum ve kuruluşlarla işbirliği
İhtiyaçlar	Anketler

Rapor Aralığı 12 ay

Amaç 2	Ulusal ve uluslararası alanda mesleki yeterliliği ile kabul gören, mesleki değerlere sahip, yaratıcı, yenilikçi, girişimci, üretken, ekonomiye değer katan ehil işgücü yetiştirilmesi sağlanacaktır.
Hedef 2.3	Bir üst öğrenime yerleşen mesleki ve teknik ortaöğretim öğrencileri sayısı artırılabacaktır.

Performans Göstergeleri	Hedef Etkisi*	Başlangıç Değeri**	2024	2025	2026	2027	2028	İzleme Sıklığı	Rapor Sıklığı
PG2.3.1. Alanında bir üst öğrenime yerleşen öğrenci oranı	33	% 20	%22	%25	%28	%30	%33	6 ay	12 ay
PG2.3.2. Ön lisans programlarına yerleşen öğrenci oranı	33	% 20	%22	%25	%28	%30	%33	6 ay	12 ay
PG2.3.3. Lisans programlarına yerleşen öğrenci oranı	34	%0	%3	%4	%5	%6	%7	6 ay	12 ay
Koordinatör Birim	Zümre Başkanları								
İş birliği Yapılacak Birimler	Okul idaresi Veliler								
Riskler	Akademik başarının düşük olması								
Stratejiler	S1. Destekleme ve yetiştirme kurslarıyla öğrencilerin genel bilgi ve kültür derslerindeki yeterlilikleri arttırılacaktır. S2. Dijital platformlarla öğrenciler akademik anlamda desteklenecektir. S3. Öğrencileri ilgi, yetenek ve ihtiyaçları doğrultusunda bir üst öğrenim programına hazırlayacak mesleki ve eğitsel rehberlik faaliyetleri yürütülecektir.								
Maliyet Tahmini	25000								
Tespitler	Öğrencilerimiz TYT ile tercih yapıp çpğunlukla AYT ye girmemektedir.								
İhtiyaçlar	-Öğrencilerin yönlendirme ve takip aşamaları için rehber öğretmen ihtiyacı bulunmaktadır								

Amaç 2	Ulusal ve uluslararası alanda mesleki yeterliliği ile kabul gören, mesleki değerlere sahip, yaratıcı, yenilikçi, girişimci, üretken, ekonomiye değer katan ehil işgücü yetiştirilmesi sağlanacaktır.
Hedef 2.4	Öğrencilerin akademik ve yaşam becerileri geliştirilmesi için rehberlik faaliyetleri güçlendirilecektir.

Performans Göstergeleri	Hedef Etkisi*	Başlangıç Değeri**	2024	2025	2026	2027	2028	İzleme Sıklığı	Rapor Sıklığı
PG2.4.1. Öğrenci görüşmeleri sayısı	20	20	15	15	15	15	15	6 ay	12 ay
PG2.4.2. Veli görüşmeleri sayısı	20	8	8	8	8	8	8	6 ay	12 ay
PG2.4.3. Öğretmen görüşmeleri sayısı	20	1	2	3	4	5	6	6 ay	12 ay
PG2.4.4. Düzenlenen etkinlik sayısı	20	1	2	3	4	5	6	6 ay	12 ay
PG2.4.5. Düzenlenen kariyer günü sayısı	20	1	1	2	2	3	3	6 ay	12 ay
Koordinatör Birim	Sınıf Rehber Öğretmenleri								
İş birliği Yapılacak Birimler	Okul İdaresi Veliler								
Riskler	-Öğrencilerin iletişim araçlarını amaçlarının dışında kullanması. -Okulda mevcut bulunan alanların bir üst öğrenimde sınav puanlarının yüksek olması								
Stratejiler	S1. Sınıf rehber öğretmen ve okul rehber öğretmen arasındaki çalışma iş birliği güçlendirilerek sağlıklı ruh yapısına sahip, kendisini keşfetmeyi öğrenmiş mutlu bireyler yetiştirmeyi sağlamak amacıyla etkinlikler/uygulamalar gerçekleştirilecektir. S2. Rehberlik faaliyetlerinin önemi ile ilgili öğretmenlere yönelik farkındalık faaliyetleri geliştirilecektir. S3.Öğrencilerin yaş dönem özellikleri, bu dönemde karşılaşılabilecek sorunlar ve bu sorunlarla baş etme, öğrenci-veli sağlıklı iletişim kurma yöntemleriyle ilgili velilere yönelik etkinlikler düzenlenerek velilerin eğitim süreçlerinde yer alması sağlanacaktır. S4. Mesleki ve teknik ortaöğretimden mezun ve alanlarında başarı sağlamış bireylerle birlikte kariyer günleri düzenlenerek öğrencilerin motivasyonlarının artırılması sağlanacaktır.								
Maliyet Tahmini	25000								
Tespitler	Okulda mevcut bulunan alanların bir üst öğrenimde sınav puanlarının yüksek olması yüksek öğrenime geçen öğrenci sayısını düşürmektedir								

İhtiyaçlar	Rehber Öğretmen
------------	-----------------

Amaç 3	Okulun amaçlarına ulaşmasını sağlayacak kurumsal imkân ve yetkinlikler verimli ve sürdürülebilir bir şekilde geliştirilecektir.
Hedef 3.1	Eğitim ve öğretimin bilişsel, duyuşsal ve davranışsal açıdan sağlıklı ve güvenli bir ortamda gerçekleştirilmesi için okul sağlığı ve güvenliği geliştirilecektir.

Performans Göstergeleri	Hedef Etkisi*	Başlangıç Değeri**	2024	2025	2026	2027	2028	İzleme Sıklığı	Rapor Sıklığı
PG3.3.1. Atölye ve laboratuvarlarda yaşanan iş kazası sayısı	20	0	0	0	0	0	0	6 ay	12 ay
PG3.3.2. Bağımlılıkla mücadele ile ilgili konularda eğitim alan öğrenci ve öğretmen sayısı	20	149	150	150	150	150	150	6 ay	12 ay
PG3.3.3. Akran zorbalığı ve siber zorbalıkla ilgili konularda eğitim alan öğrenci ve öğretmen sayısı	15	149	150	150	150	150	150	6 ay	12 ay
PG3.3.4. Sağlıklı beslenme ve obezite ile ilgili konularda verilen eğitim alan öğrenci ve öğretmen sayısı	15	149	150	150	150	150	150	6 ay	12 ay
PG3.3.5. Disiplin kuruluna sevk edilen olay sayısı	15	6	5	4	3	2	1	6 ay	12 ay
PG3.3.3.6 Afet ve acil durum tatbikat sayısı	15	2	2	3	3	3	3		
Koordinatör Birim	Zümre Öğretmenleri								
İş birliği Yapılacak Birimler	Okul İdaresi								
Riskler	Okulun ilçe merkezine uzak olması ve ailelerin sosyo – ekonomik durumunun düşük olması nedeniyle velilerin etkinliklere katılım oranını düşürmektedir.								
Stratejiler	<p>S1. Atölye ve laboratuvarlarda iş kazası yaşanmaması için bilgilendirme faaliyetleri yapılacak ve eğitim ortamları iş güvenliği ve sağlığına uygun hâle getirilecektir.</p> <p>S2. Başarılı ve örnek davranış sergileyen öğrencilerin onur belgesiyle ödüllendirilmesi ve bu öğrencilerin diğer öğrencilere örnek olması sağlanacaktır.</p> <p>S3. Doğa, insan ve teknoloji kaynaklı (deprem, sel, heyelan, yangın, çığ ve salgın hastalıklar vd.) konularında alan uzmanları ile iş birliğinde öğretmen, öğrenci ve velilere farkındalık eğitimleri verilecektir.</p> <p>S4. Sivil savunma alanında kulüp faaliyetleri kapsamında etkinlikler düzenlenecektir.</p> <p>S5. Afet ve acil durum tatbikatları düzenlenecektir.</p>								

Maliyet Tahmini	15000
Tespitler	Eğitimler ile öğrenciler ve tüm personelin farkındalığı artırılabilir.
İhtiyaçlar	Hizmetiçi eğitimler

Amaç 3	Okulun amaçlarına ulaşmasını sağlayacak kurumsal imkân ve yetkinlikler verimli ve sürdürülebilir bir şekilde geliştirilecektir
Hedef 3.2	İklim değişikliğinin olumsuz etkilerini azaltmak ve çevresel sürdürülebilirliği sağlamak için tasarruf tedbirleri kapsamında enerji verimliliği artırılacaktır.

Performans Göstergeleri	Hedefe Etkisi*	Başlangıç Değeri**	2024	2025	2026	2027	2028	İzleme Sıklığı	Rapor Sıklığı
PG3.51. Elektrik tüketimi (kw)	25	8508	8500	8500	8450	8450	8400	6 ay	12 ay
PG3.5.2. Su tüketim miktarı (m3)	25	345	345	340	335	330	330	6 ay	12 ay
PG3.5.3. Doğalgaz/ akaryakıt /kömür tüketim miktarı (m3/lt/kg)	25	13000 kg	13000kg	12750kg	12500kg	12250kg	12000kg	6 ay	12 ay
PG3.5.4. Bakım ve onarımı yapılan alan-tesisat sayısı/oranı	25	%20	%20	%25	%25	%30	%30	6 ay	12 ay
Koordinatör Birim	Okul İdaresi								
İş birliği Yapılacak Birimler	İlgili Kuruluşlar								
Riskler	-Okul binasının dış cephe mantolamasının yeterli düzeyde olmaması ısı ve enerji kaybına sebep olabilir								
Stratejiler	S1. Okul elektrik, su ve yakıt tüketimi miktar ve tutar olarak izlenerek tüketimi artıran unsurlar araştırılacak ve verimliliği artıracak tedbirler alınacaktır. S2. Tasarruf tedbirleri kapsamında enerji verimliliği ile ilgili farkındalık çalışmaları yapılacaktır. S3. Enerji tasarrufunun sağlanması için atölye ve laboratuvarlarda tedbir alınmasına yönelik çalışmalar yapılacaktır. S4. Enerji tasarrufuna yönelik proje geliştirilecektir. S5. Yenilenebilir enerji kaynaklarından daha fazla yararlanmak için çalışmalar yapılacaktır.								
Maliyet Tahmini	460000								
Tespitler	Fotoselli lamba ve musluk kullanımı tüketimi azaltabilir Pencerelerin ısıyı muhafaza edebilecek şekilde olması								
İhtiyaçlar	Tasarruf farkındalık eğitimleri								

4.MALİYETLENDİRME

4.1.STRATEJİK PLAN MALİYET TABLOSU

Tablo : 24 Stratejik Plan ve Maliyet Tablosu

TEMALAR		STRTRAEJİK AMAÇLAR – HEDEFLER				MALİYETİ
		2024	2025	2026	2027	2028
TEMA-1	STRATEJİK AMAÇ 1	4500 ₺	6500 ₺	10000 ₺	13000₺	16000 ₺
	Stratejik Hedef 1.1	2000 ₺	3000 ₺	4000 ₺	5000 ₺	6000 ₺
	Stratejik Hedef 1.2	2500 ₺	3500 ₺	6000 ₺	8000₺	10000 ₺
TEMA-2	STRATEJİK AMAÇ 2	10000 ₺	14000 ₺	20000 ₺	24000 ₺	32000 ₺
	Stratejik Hedef 2.1	2500	3500 ₺	5000 ₺	6000 ₺	80000 ₺
	Stratejik Hedef 2.2	2500	3500 ₺	5000 ₺	6000 ₺	80000 ₺
	Stratejik Hedef 2.3	2500	3500 ₺	5000 ₺	6000 ₺	80000 ₺
	Stratejik Hedef 2.4	2500	3500 ₺	5000 ₺	6000 ₺	80000 ₺
TEMA-3	STRATEJİK AMAÇ 3	62000 ₺	77500 ₺	93000₺	113500₺	129000₺
	Stratejik Hedef 3.1	2000 ₺	2500 ₺	3000₺	3500₺	4000₺
	Stratejik Hedef 3.2	60000	75000	90000	110000	125000
TOPLAM		76500	98000	123000	150500	173000
GENEL YÖNETİM GİDERLERİ						
TOPLAM MALİYET (5 YIL İÇİN)						

2. İZLEME VE DEĞERLENDİRME

Stratejik yönetimin uygulama aracı olarak hazırlanan stratejik planlar, kamu kuruluşlarının mevcut durumlarını inceleme, muhtemel geleceğini öngörme, kurumsal hedefleri belirleme, bunlara ulaşmak için izlenecek yol ve yöntemleri içeren stratejileri geliştirme ve nihayet yapılan işlerin sonuçlarını yani performans ölçme aşamalarından oluşur.

Performansı belli periyotlarla ölçme, süreci kritik etme ve gerektiğinde sürece katkıda bulunma açısından önem arz eden izleme ve değerlendirme çalışmaları aracılığıyla 5018 sayılı Kamu Mali Yönetimi ve Kontrol Kanununun 41. maddesinin gereği olarak mali saydamlık ve hesap verme sorumluluğu yerine getirilmiş olur.

Okulumuzun 2024- 2028 Stratejik Planının uygulanmaya başlanması ile birlikte varlık sebebimiz olan misyonumuz, ideal geleceğimizi ifade eden vizyonumuz ve kurumsal ilkeler, davranış kuralları ve yönetim biçimimizi anlatan temel değerlerimiz doğrultusunda yürütülecek çalışmaları izleme süreci başlayacaktır.

İzleme ve değerlendirme sürecinde aşağıdaki soruların cevapları aranacaktır;

- Ne Yaptık?
- Başardığımızı Nasıl Anlarız?
- Uygulama Ne Kadar Etkili Oluyor?
- Neler Değiştirilmelidir?
- Gözden Kaçanlar Nelerdir?

Trabzon İl Milli Eğitim Müdürlüğü stratejik planının izlenmesi sürecinde;

- Müdürlüğe bağlı birimlerin,
- İlçe Milli Eğitim Müdürlüklerinin
- Okul/Kurumların stratejik planlarının gerçekleştirme düzeyleri periyodik olarak incelenecektir.

Okulumuz stratejik planının gerçekleştirme düzeyinin tam olarak belirlenmesi, sorun alanlarının tespit edilip zamanında müdahale edilebilmesi; gelişmelerin sağlıklı bir şekilde takibi amacıyla okulumuza bağlı birimler, plan kapsamında yaptıkları çalışmaları içeren 3'er aylık "faaliyet raporları" hazırlayacaklardır.

Böylece kurumsal performansın ölçülmesine olanak tanınacaktır. Performans hedeflerine ulaşmak için kullanılan yöntem ile yürütülen çalışmaların ve bunlardan elde edilen sonuçların değerlendirilmesi, okulumuzun SPKE birimince gerçekleştirilecektir.

İzleme raporları da göz önünde bulundurularak uygulama sonuçlarının amaç ve hedeflere kıyasla ölçülmesi, belirlenen amaç ve hedeflerin tutarlılık ve uygunluğunun karşılaştırmalı bir analizi yapılması sağlanacaktır.

Okulumuz SPKE Birimince hazırlanan “Gelişim Rapor Sonuçları” Stratejik Plan Kurulu ile paylaşılarak, belirlenen sorun alanları kurulca belirlenecek bir sorun çözme yöntemiyle çözümlenecek, gerekli çalışmalar için ilgili kurum/birimlerle iletişime geçilerek, gerekli revizeler yapılacaktır.

C. RAPORLAMA

Amaca uygun, doğru ve tutarlı verilerin varlığı, stratejik planın başarısının ölçülmesi ve değerlendirilmesi için gereklidir. İzleme ve değerlendirme faaliyetlerinin etkili olarak gerçekleştirilebilmesi, uygulama aşamasına geçmeden önce stratejik planda ortaya konulan hedeflerin nesnel ve ölçülebilir göstergelerle ilişkilendirilmesini gerektirmektedir.

2024- 2028 Stratejik Plan çalışmaları kapsamında geliştirilen performans gösterge ve hedefleri, planın izlenmesi ve değerlendirilmesi açısından ilk adımı oluşturmaktadır. Bir sonraki aşamada stratejik planın amacına uygun ve planlandığı şekilde yürüyüp yürümediğinin kontrolü için denetleme, performans izleme ve üst yönetime gerekli geribildirimi yapma, çalışmalar sırasında karşılaşılan problemleri belirleme, hedeflerdeki sapmalara erken müdahale etmek amacıyla bir raporlama sistemi oluşturulacaktır.

TABLULAR

Tablo 1. Strateji Geliştirme Kurulu ve Stratejik Plan Ekibi Tablosu

Tablo: 2 Geçmiş Yıllarda Görev Yapan Okul Müdürleri

Tablo: 3 Mevzuat Analizi

Tablo 4. Faaliyet Alanlar/Ürün ve Hizmetler Tablosu

Tablo 5: Sürmene Cevdet Cavit Şenkaya Mesleki ve Teknik Anadolu Lisesi Paydaş Görüş Alma

Tablo 6.Okul/Kurum İçi Analiz İçerik Tablosu

Tablo 7: Sürmene Cevdet Cavit Şenkaya Mesleki ve Teknik Anadolu Lisesi Müdürlüğü İnsan Kaynakları Dağılımı

Tablo 8: Personelin Öğrenim Durumlarına Göre Dağılımı

Tablo 9. Çalışanların Görev Dağılımı

Tablo 10. İdari Personelin Hizmet Süresine İlişkin Bilgiler

Tablo 11. Öğretmenlerin Hizmet Süreleri (Yıl İtibarıyla)

Tablo 12. Kurumdaki Mevcut Hizmetli/ Memur Sayısı

Tablo 13. Okul/kurum Rehberlik Hizmetleri

Tablo 14. Kaynak Tablosu

Tablo 15. Harcama Kalemler

Tablo 16. Gelir-Gider Tablosu

Tablo: 17 Teknolojik Araç Gereç Durumu

Tablo: 18 Fiziki Mekan

Tablo : 19 Öğrenci Durumu

Tablo : 20 Akademik Başarı

Tablo 21. PESTLE Analiz Tablosu

Tablo 22. GZFT Listesi

Tablo 23: Gelişim ve Sorun Alanları

Tablo : 24 Stratejik Plan ve Maliyet Tablosu

ŞEKİLLER

Şekil 1:Stratejik Plan Hazırlık Çalışması

Şekil 2: Durum Analizi

Şekil 3: Sürmene Cevdet Cavit Şenkaya Mesleki ve Teknik Anadolu Lisesi Teşkilat Şeması